

**MultiCash 3.22 – Základné funkcie****Obsah:**

<b>1.</b>	<b>Spustenie a prihlásenie do programu .....</b>	<b>2</b>
<b>2.</b>	<b>Stiahnutie informácií z banky, ich prehliadanie a tlač .....</b>	<b>3</b>
2.1	Spustenie komunikácie pre príjem dát z banky .....	3
2.2	Prehľad zostatkov .....	4
2.3	Prehľad výpisov .....	5
2.3.1	Tlač niekoľkých výpisov súčasne .....	5
2.4	Obraty a priebežné položky .....	6
2.4.1	Výber a tlač priebežných položiek .....	7
2.5	Zobrazenie a tlač informácií z „Info panelu“ .....	7
2.6	Zobrazenie výsledkov komunikácie (prenosov) .....	9
<b>3.</b>	<b>Zadanie a odoslanie platobných príkazov .....</b>	<b>10</b>
3.1	Spustenie platobných modulov .....	10
3.2	Manuálne zadanie platobných príkazov .....	10
3.2.1	Číslo účtu pri tuzemských platobných príkazoch .....	11
3.2.2	Príjemca a číslo účtu pri zahraničných platobných príkazoch .....	12
3.3	Import platobných príkazov .....	13
3.4	Overenie platobných príkazov .....	14
3.4.1	Jednotlivé overenie .....	14
3.4.2	Skupinové overenie .....	15
3.4.3	Hromadné overenie .....	16
3.5	Odoslanie platobného súboru do banky .....	17
3.5.1	Elektronický podpis a automatické odoslanie .....	18
<b>4.</b>	<b>História platieb .....</b>	<b>20</b>
<b>5.</b>	<b>Dodatočné podpísanie platobného súboru a jeho odoslanie .....</b>	<b>21</b>
<b>6.</b>	<b>Zmena užívateľských hesiel a generovanie nových kľúčov pre EP .....</b>	<b>23</b>
6.1	Heslo pre prihlásenie do programu .....	23
6.2	Zmena komunikačného hesla .....	23
6.3	Zmena hesla pre elektronický podpis .....	24
6.4	Generovanie páru kľúčov pre elektronický podpis .....	25
<b>7.</b>	<b>Najčastejšie chyby prenosu a ich odstránenie .....</b>	<b>27</b>
7.1	Chyby spojené so súborom bankových parametrov (BPD) .....	27
7.1.1	Chyba 17 - Užívateľ po troch pokusoch zablokovaný .....	27
7.1.1.1	Reset zablokovaného BPD súboru .....	28
7.1.1.2	Zmena komunikačného hesla .....	29
7.1.1.3	Znovu zadanie komunikačného hesla do dávky pre stiahnutie výpisov a ďalších dát .....	29
7.2	Chyby spojené s elektronickým podpisom .....	29
<b>8.</b>	<b>Vymazanie platobného súboru .....</b>	<b>30</b>
<b>9.</b>	<b>Vzdialený elektronický podpis .....</b>	<b>32</b>



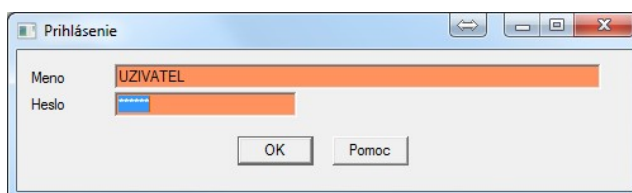
Tato príručka obsahuje popis najčastejšie používaných funkcií programu MultiCash. Postup inštalácie, nastavenie systémových parametrov, vstupné a výstupné formáty, export - import a ostatné funkcie sú podrobne popísané v užívateľskom manuály dodávanom spolu s programom a v nápovede.

## 1. Spustenie a prihlásenie do programu

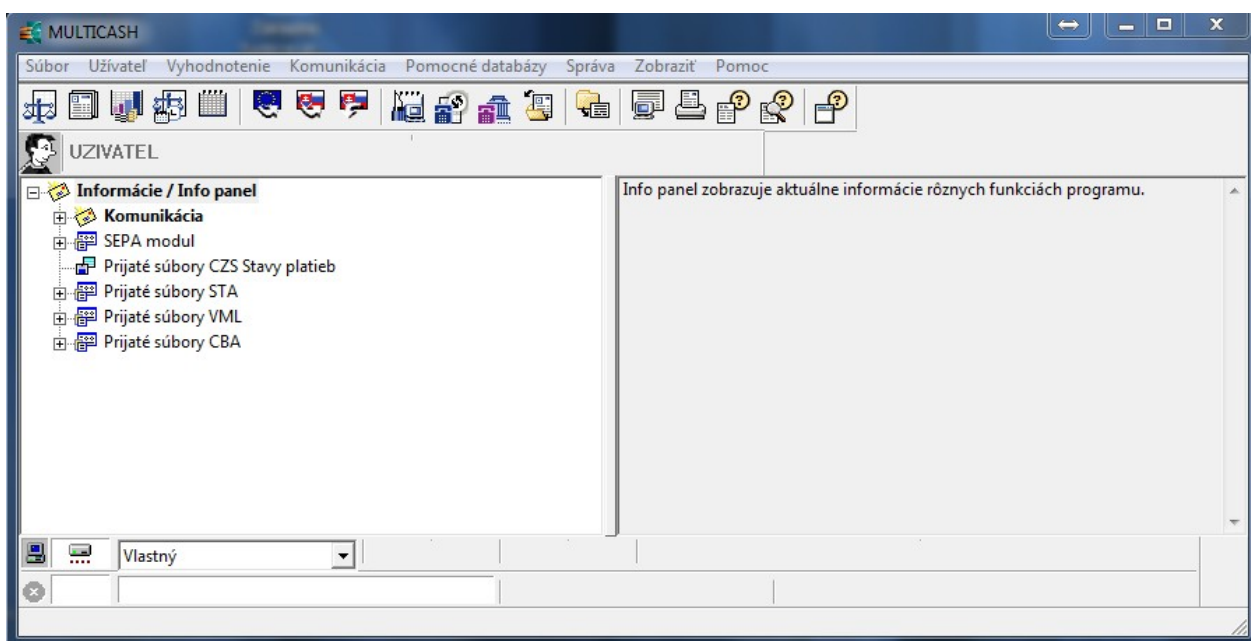
Pre spustenie programu je na pracovnej ploche Windows obvykle k dispozícii táto ikona:



- do obrazovky „Prihlásenie“ zadajte meno a „**prihlasovacie**“ heslo užívateľa (užívateľské meno je možno zadať iba **bez diakritiky**, meno nesmie byť dlhšie než 8 znakov a heslo dlhšie ako 16 znakov)
- užívateľ s právom komunikácie má povinne **tri heslá**:
  1. prihlásenie do programu
  2. komunikačné (spojenie s bankou)
  3. elektronický podpis
- **pri zadávaní hesla pozor na malé a veľké písmená** ( tlačidlo Caps Lock ) – písmená mena pre prihlásenie užívateľa sa pri zadávaní **automaticky menia** na veľké písmená



- pokiaľ bolo meno a heslo zadané správne, spustí sa základná obrazovka programu MultiCash 3.22
- užívateľ bude zablokovaný pokiaľ zadá trikrát po sebe nesprávne heslo - opätovné uvoľnenie môže uskutočniť iba užívateľ s administrátorskými právami, tzn. nie Banka

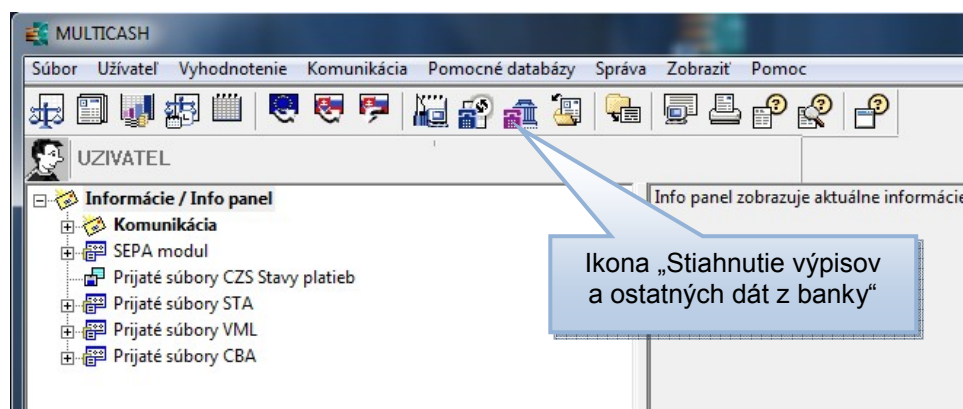


Jednotlivé funkcie môžete spúšťať buď ikonami alebo pomocou položiek menu.

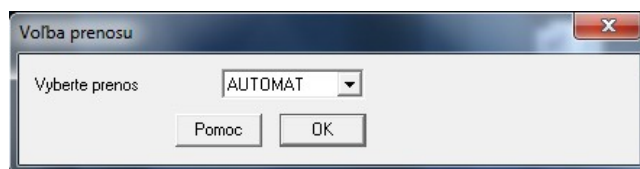
## 2. Stiahnutie informácií z banky, ich prehliadanie a tlač

### 2.1 Spustenie komunikácie pre príjem dát z banky

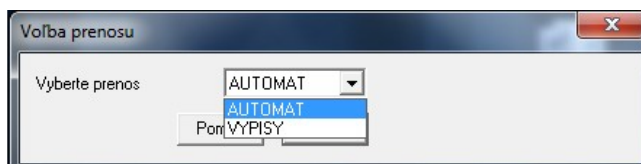
- ľavým tlačidlom myši kliknite na ikonu „Stiahnutie výpisov a ostatných dát z banky“



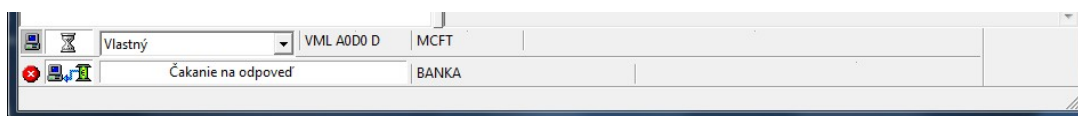
- Zobrazí sa ponuka s názvom dávky, pomocou ktorej dáta prijímate



- Ak máte nadefinované aj iné dávky, môžete ponuku rozbaľiť a zvoliť inú



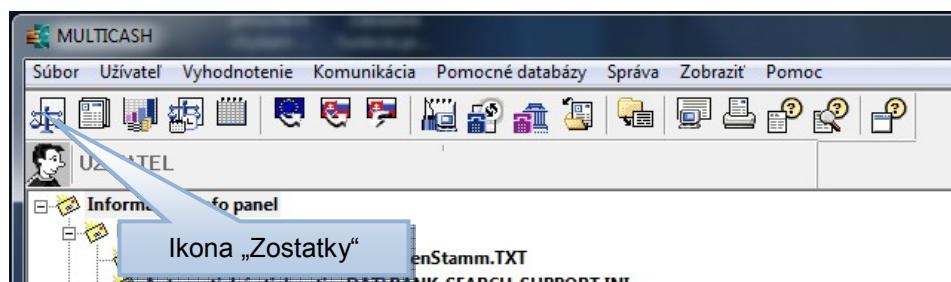
- Po potvrdení tlačidlom **OK** sa spustí prenos. Jeho priebeh môžete sledovať v komunikačnej lište v ľavom dolnom rohu obrazovky



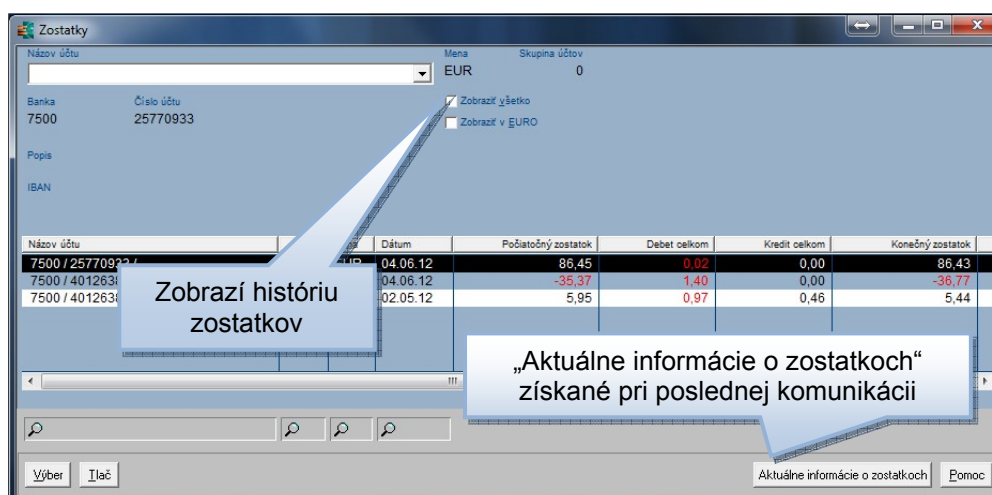
- Týmto spôsobom sa z banky (príp. z viacerých bánk naraz) sťahujú vopred nadefinované typy prenosov
- spravidla ide o :
  - kurzový lístok
  - priebežné položky (avíza, aktuálny zostatok, informácie o neuskutočených platobných príkazoch, stavy platieb)
  - denné výpisy
  - ľubovoľný textový súbor (list z banky)
- po skončení komunikácie sa aktuálny výpis automaticky vytlačí na obrazovku (podľa nastavenia „Tlačového automatu“)

## 2.2 Prehľad zostatkov

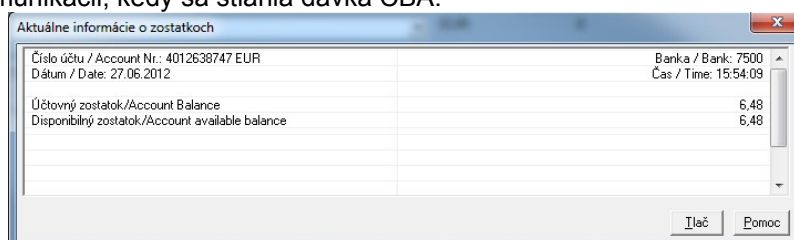
- položkou menu „Vyhodnotenie - Zostatky“ alebo prvou ikonou z ľavej strany, zobrazíte rýchly prehľad všetkých účtov, ich zostatkov a súčty kreditných a debetných položiek



- dáta na tejto obrazovke sa vzťahujú k posledným výpisom - **nejde teda o aktuálne zostatky** na účtoch - tie sa zobrazia položkou menu „Obraty“ („aktuálnosť“ zostatkov závisí od času posledného stiahnutia priebežných položiek)



- na obrazovke možno ľubovoľne meniť šírku stĺpcov
- ak chcete zobrazíť zostatky nielen na poslednom výpise, ale celú históriu, zaškrtnite políčko „**Zobrazíť všetko**“
- Pri výbere tlačidlom **Aktuálne informácie o zostatkoch** sa zobrazí okno aktuálnych zostatkov získaných pri poslednej komunikácii, kedy sa stiahla dávka CBA.

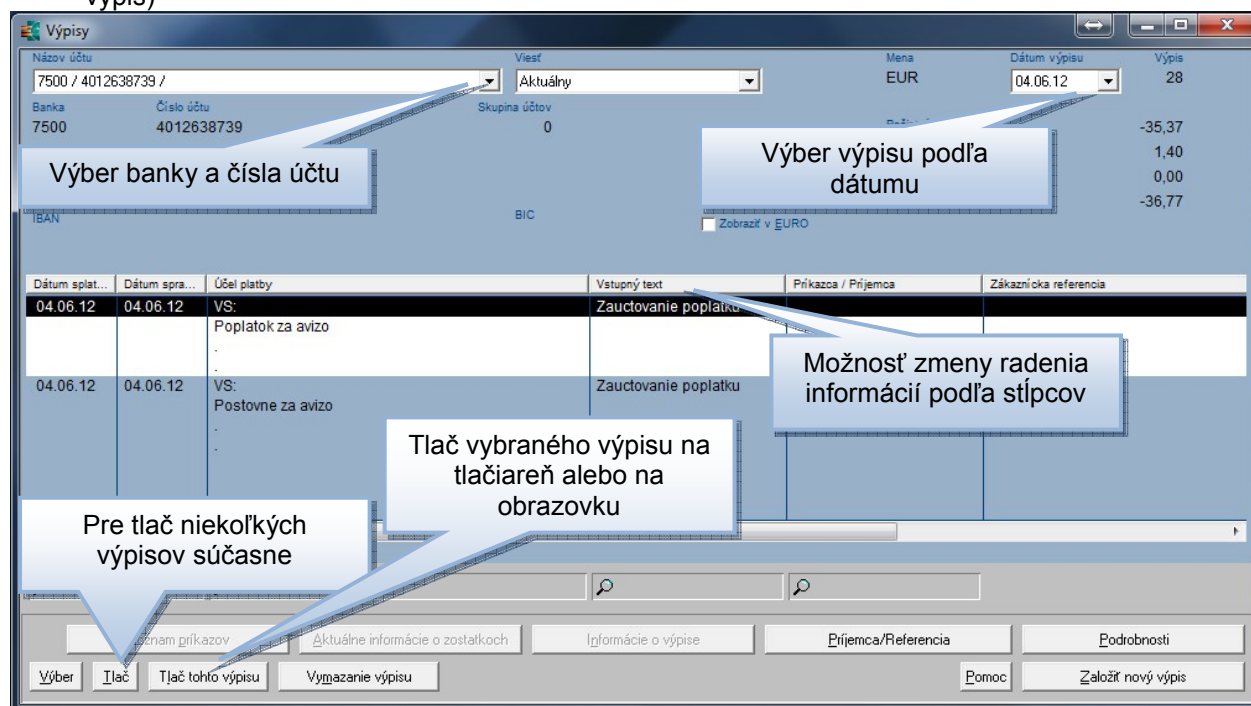


## 2.3 Prehľad výpisov

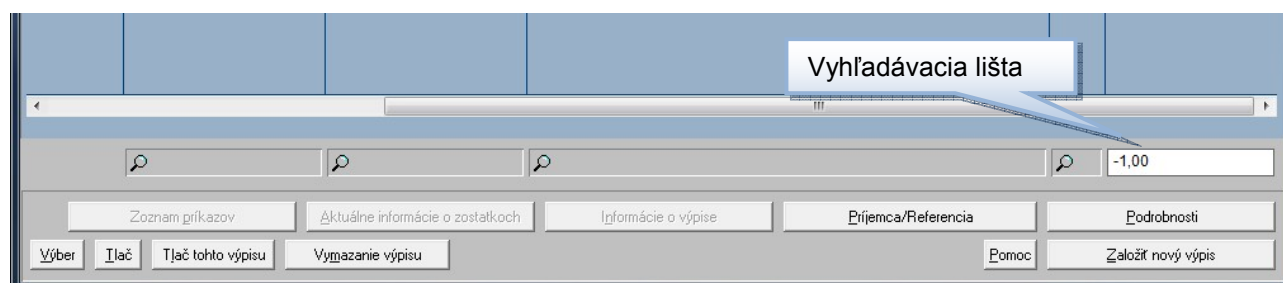
- položkou menu „Vyhodnotenie - Výpisy“ alebo ikonou zobrazíte jednotlivé výpisy



- vyberte číslo účtu a dátum výpisu, ktorý chcete zobraziť (program ponúka vždy najskôr posledný výpis)

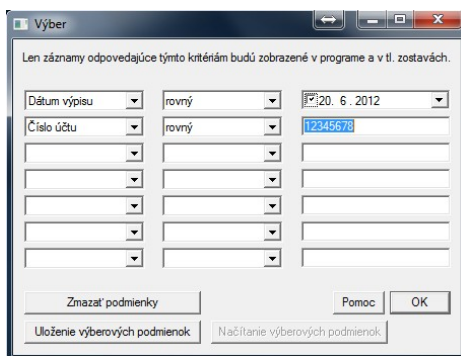


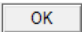
- dvojklikom na niektorý z obrátov zobrazíte ďalšie podrobnosti o platobnom príkaze
- vyhľadávať informácie môžete pomocou tlačidla **Výber** alebo rýchlejšie zadaním hľadaného údaju do vyhľadávacej lišty

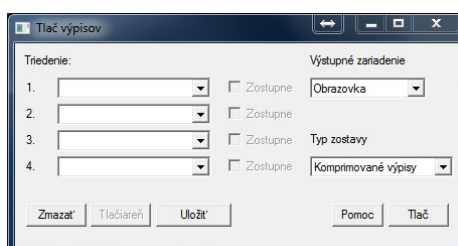


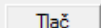
### 2.3.1 Tlač niekoľkých výpisov súčasne

- najskôr je treba vybrať tlačidlom **Výber** čo chceme tlačiť (aby sa nevytlačili všetky výpisy uložené v databáze)



- po nastavení podmienok (stačí vyplniť jediný riadok, k dispozícii však máte riadkov sedem) potvrdíte výber tlačidlom 
- zvolíte výstupné zariadenie, typ zostavy, príp. môžete nastaviť kritérium pre triedenie tlačovej zostavy



- tlačidlom  odošlete tlačovú zostavu na zvolené výstupné zariadenie

## 2.4 Obraty a priebežné položky

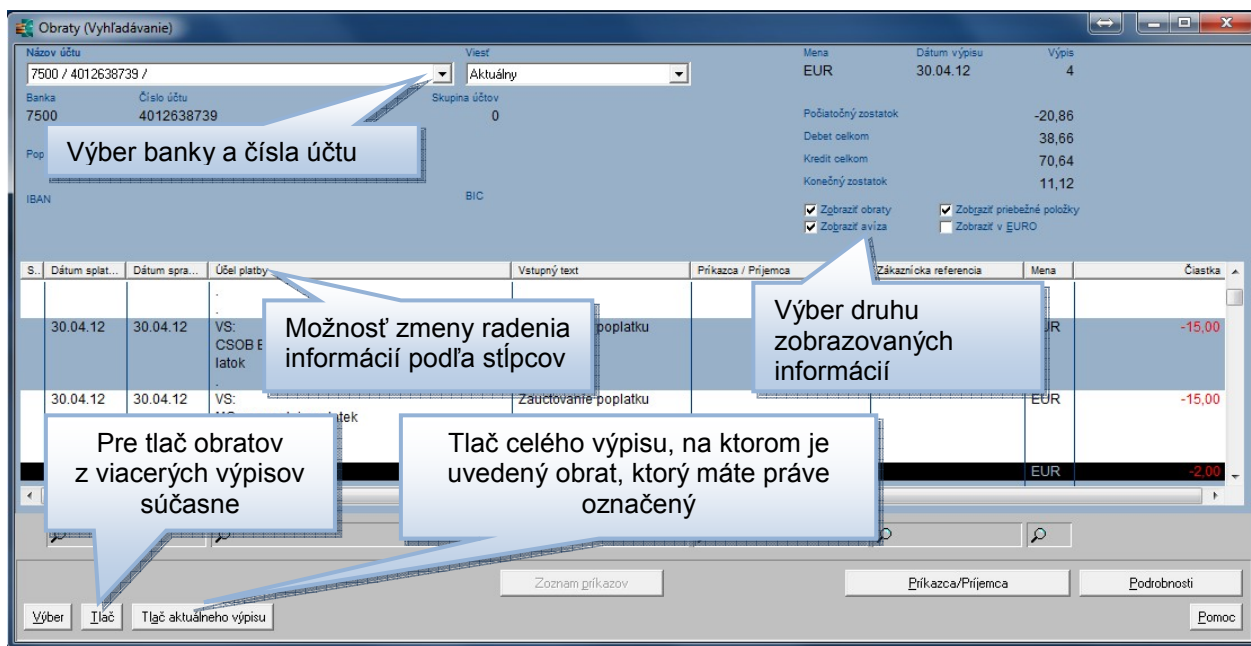
- položkou menu „Vyhodnotenie - Obraty“ alebo ikonou zobrazíte pohyby na vybranom účte



**Menu (ikona) „Obraty“ má dve funkcie:**

1. - **vyhľadávanie** v databáze uskutočnených platobných príkazov (pre štatistiku alebo pre dohľadanie platby) - rovnakým spôsobom, aký je popísaný v predchádzajúcej kapitole
2. - **zobrazenie priebežných položiek** - to znamená informácie o uskutočnených transakciách niekoľkokrát denne

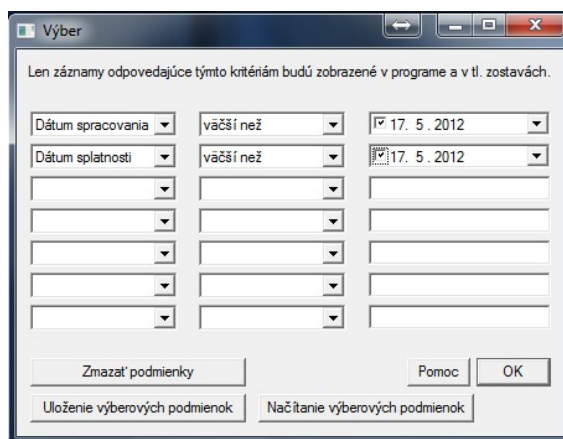




- označte zaškrŕavacie políčka podľa toho, ktoré informácie chcete na obrazovke zobraziť

#### 2.4.1 Výber a tlač priebežných položiek

- výber pre tlač alebo zobrazenie na obrazovke sa uskutoční rovnakým spôsobom ako pri výpisoch. Výberové kritériá je však treba zvoliť iné - nemôže sa vyberať podľa „čísła výpisu“ ani podľa „dátumu výpisu“, pretože priebežné položky na žiadnom výpise ešte nie sú - je treba zvoliť buď položku „**Dátum spracovania**“ alebo „**Dátum splatnosti**“



- tlač uskutočníme tiež rovnakým spôsobom ako pri výpisoch
- na konci tlačovej zostavy je aktuálne saldo

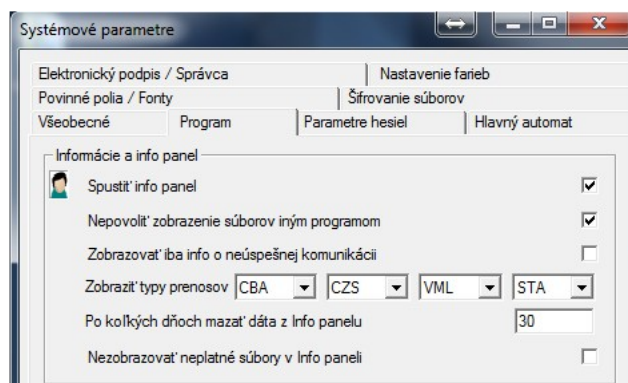
#### 2.5 Zobrazenie a tlač informácií z „Info panelu“

- „Info panel“ zobrazuje rýchly náhľad na typy prenosov, ktoré ste nastavili v „Systémových parametroch“.

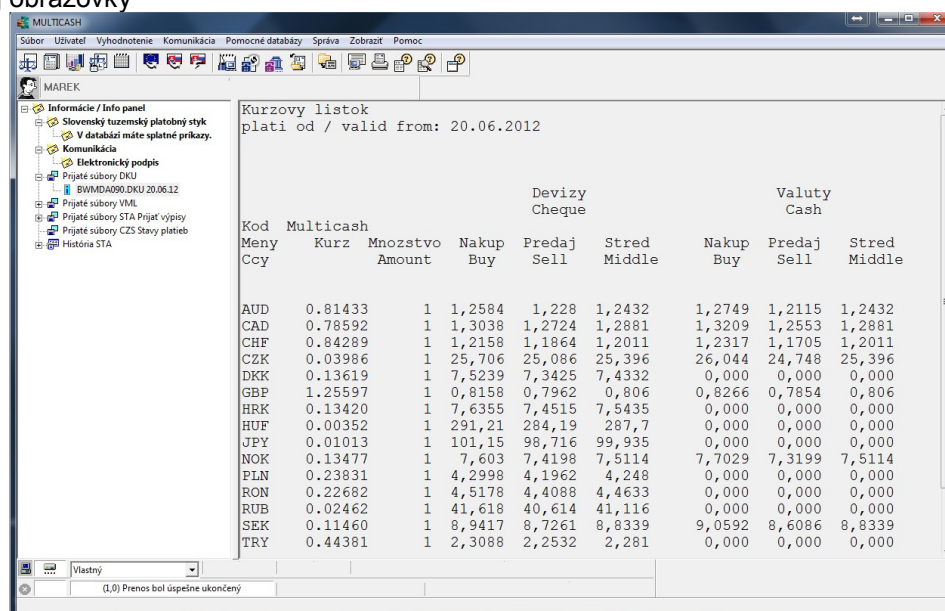
Najčastejšie je nastavené zobrazenie typov:

## MultiCash 3.22 – Základné funkcie

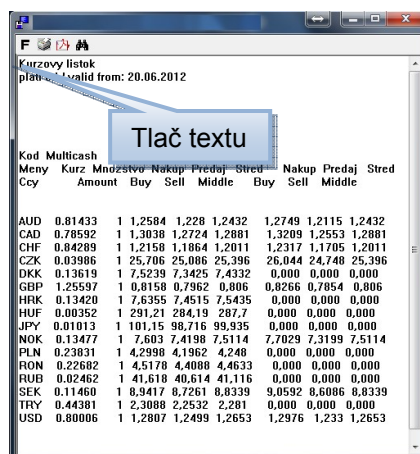
CBA – Aktuálne zostatky  
CZS – Stavy platieb  
VML – Prijat' priebežné položky  
STA – Prijat' výpisy



- **tučným písmom** sú označené ešte neprečítané informácie, ostatné sú uložené v histórii
- **jedným kliknutím** na vybraný záznam ľavým tlačidlom myši zobrazíte náhľad v strednom okne hlavnej obrazovky



- **dvojklikom** sa označený súbor otvorí v **prehliadači programu MultiCash**, kde máte možnosti ikonami v ľavom hornom rohu zmeniť font, vytlačiť súbor na tlačiarňu alebo hľadať v texte

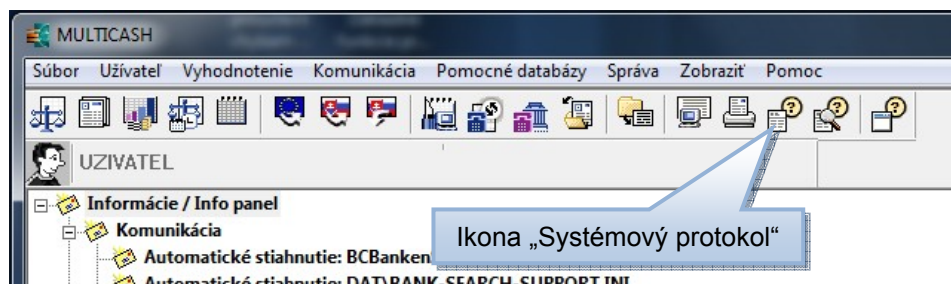




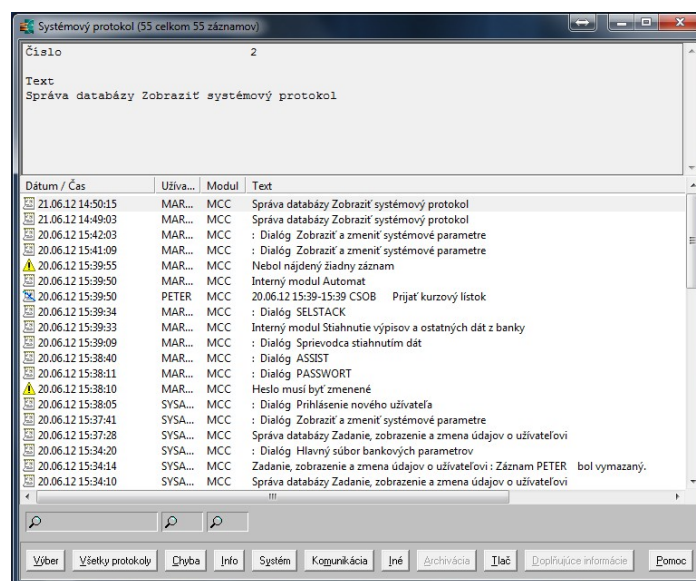
- pokiaľ je typ (koncovka) súboru asociovaná s nejakým programom v operačnom systéme (napríklad „Poznámkový blok“ pre koncovky DKU), otvorí sa súbor po **dvojitom kliknutí** v priradenom editore, kde s ním môžete ďalej pracovať

## 2.6 Zobrazenie výsledkov komunikácie (prenosov)

- položkou menu „Správa - Protokoly - Zobrazíť systémový protokol“ alebo ikonou zobrazíte centrálny záznam o všetkých akciách uskutočnených v programe MultiCash



- tlačidlami v spodnej časti okna máte možnosť obmedziť zobrazenie iba na informácie, ktoré vás v danej chvíli najviac zaujímajú
- pri označení niektorého zo záznamov myšou sa zobrazí v hornej časti obrazovky detailná informácia



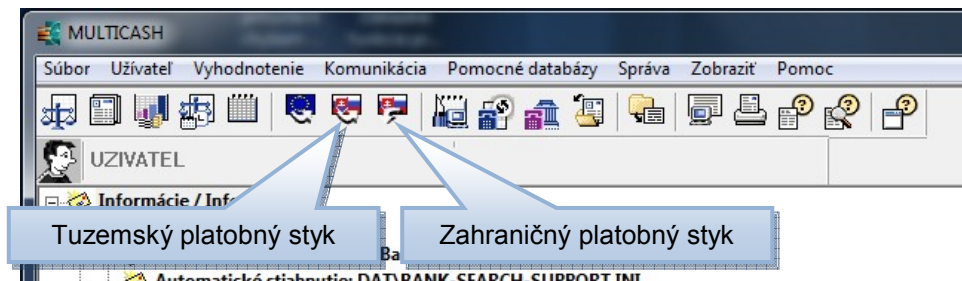
- napríklad záznamy iba o výsledkoch komunikácie zobrazíte kliknutím na tlačidlo

Komunikácia

### 3. Zadanie a odoslanie platobných príkazov

#### 3.1 Spustenie platobných modulov

- modul pre tuzemské alebo zahraničné platobné príkazy spustíte jedným kliknutím na ikony „Slovenský tuzemský platobný styk“ alebo „Slovenský zahraničný platobný styk“



#### 3.2 Manuálne zadanie platobných príkazov

- v položke menu „Platobné príkazy - Zadanie platby“ stlačte tlačidlo Nový príkaz
- na formulári pre zadanie platobného príkazu najskôr zvolíte „typ príkazu“ a „formu príkazu“
- ďalej vyplňte farebne odlíšené „povinné pole“
- podrobný postup vyplňania platobného príkazu a pomocných databáz je popísaný v dokumentácii dodávanej spolu s programom alebo v nápovede

#### Formulár pre tuzemské platobné príkazy

## Formulár pre zahraničné platobné príkazy

- označením zaškrtnutia políčka „**Euro platba**“ sa zmení označenie povinných polí podľa príslušných predpisov (kapitola 3.2.2)



**Upozornenie** - možno použiť iba **Platobné tituly** zodpovedajúce požiadavkam banky!

### 3.2.1 Číslo účtu pri tuzemských platobných príkazoch

- čísla účtov musia zodpovedať „clearingovému formátu“ (kontrola na modulo 11) - tzn. maximálne šesť numerických miest pre predčísle a maximálne desať numerických miest pre číslo účtu
- nesmie obsahovať pomlčky, medzery a pod.

**V sporných prípadoch môžete využiť pre rozdelenie čísla účtu a predčíslia nasledujúcu tabuľku:**

a)	číslo účtu je bez pomlčiek a má viac než 10 číslic príklad: <b>195654451065</b>	číslo účtu: predčíslie:	<b>5654451065</b> <b>19</b>
b)	číslo účtu je bez pomlčiek a má menej než 10 číslic príklad: <b>5651065</b>	číslo účtu: predčíslie:	<b>5651065</b> <b>0</b>
c)	číslo účtu je rozdelené dvoma pomlčkami (delí sa vždy za prvou pomlčkou) príklad: <b>1011- 0105996 - 123</b>	číslo účtu: predčíslie:	<b>0105996123</b> <b>1011</b>
d)	číslo účtu je rozdelené jednou pomlčkou, počet číslic je 10 a menej a za pomlčkou sú 3 číslice a menej príklad: <b>5996 - 123</b>	číslo účtu: predčíslie:	<b>5996123</b> <b>0</b>
e)	číslo účtu je rozdelené jednou pomlčkou, za pomlčkou sú viac než 3 číslice (zadáva sa rozdelené) príklad: <b>8010 - 0105996223</b>	číslo účtu: predčíslie:	<b>0105996223</b> <b>8010</b>

### 3.2.2 Prijemca a číslo účtu pri zahraničných platobných príkazoch

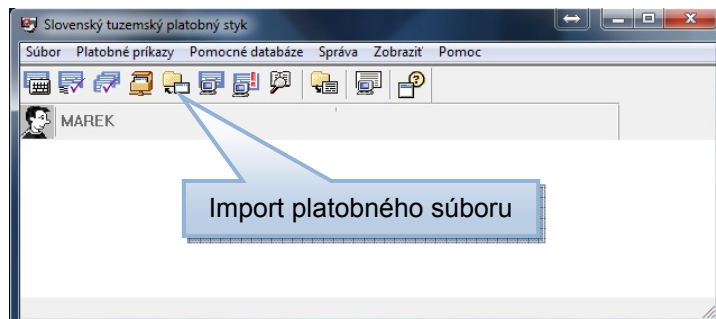
Pri zahraničných platobných príkazoch sa povinné polia menia podľa toho či ide o bežný prevod alebo o „Euro platbu“ – tj. platobný príkaz v rámci zemí Európskeho Hospodárskeho Priestoru, do 50 000 EUR a v mene EUR.

- pri bežnom prevode program nekontroluje formát čísla účtu (pokiaľ neoznačíte zaškrŕávacie políčko „IBAN“), toto pole možno teda vyplniť presne tak, ako je vypísané na faktúre vrátane pomlčiek, lomítok a ďalších alfanumerických znakov a ďalej **je nutné povinne vyplniť ulicu a mesto banky**
- pri „Euro platbe“ nie je povinné pole ulica a mesto v adrese banky, ale účet musí byť vo formáte IBAN a nesmie chýbať SWIFT adresa banky príjemcu

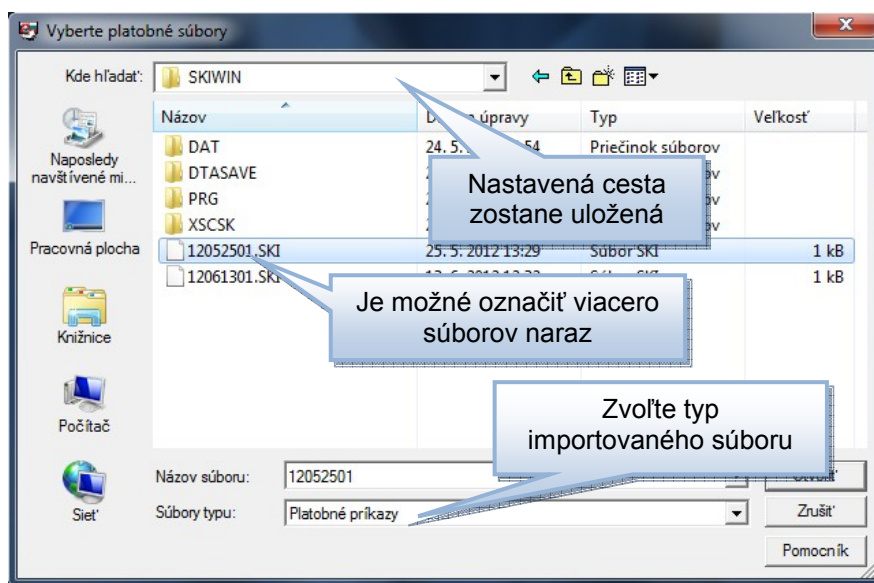
### 3.3 Import platobných príkazov

Aby sa nemuseli platobné príkazy zadávať manuálne, používa sa import z externých programov (účtovné systémy). Štruktúra importovaných dát musí zodpovedať predpísanému formátu s koncovkami \*.ski pre tuzemské platobné príkazy a \*.ska pre zahraničné platobné príkazy.

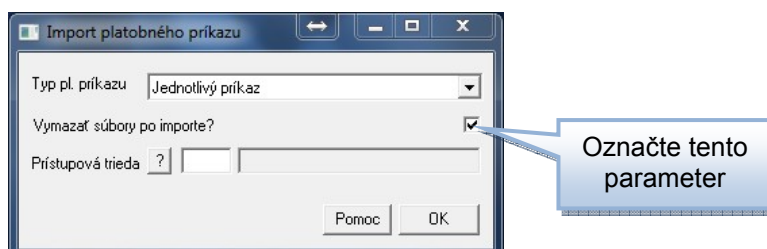
- funkciu spustíte pomocou menu „Platobné príkazy - Import platobného súboru“ alebo ikonou



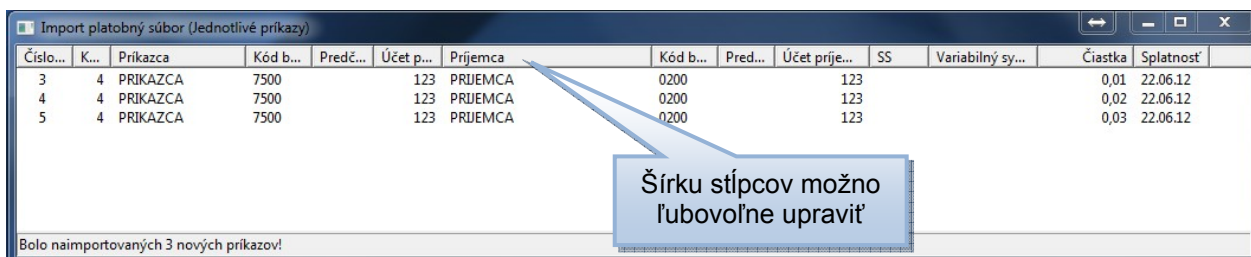
- zvolíte typ importovaného súboru, disk a adresár z ktorého chcete platobné súbory načítať (**cesta zostane uložená po prvom úspešnom načítaní**)
- môžete označiť a načítať aj **viacero súborov** naraz



- výber potvrdíte tlačidlom
- na nasledujúcej obrazovke označte parameter „Vymazať súbory po importe“, aby sa zamedzilo načítaniu a odoslaniu do banky jedného platobného súboru dvakrát za sebou



- pokračujte tlačidlom
- zobrazí sa náhľad na načítané platobné príkazy s najdôležitejšími informáciami



Číslo...	K...	Príkazca	Kód b...	Predč...	Účet p...	Príjemca	Kód b...	Pred...	Účet príje...	SS	Variabilný sy...	Čiastka	Splatnosť
3	4	PRIKAZCA	7500		123	PRJEMCA	0200		123			0,01	22.06.12
4	4	PRIKAZCA	7500		123	PRJEMCA	0200		123			0,02	22.06.12
5	4	PRIKAZCA	7500		123	PRJEMCA	0200		123			0,03	22.06.12

Bolo naimportovaných 3 nových príkazov!

- dvojklikom na riadok s platobným príkazom možno zobrazit' detaily
- po uzavretí okna s prehľadom importovaných platobných príkazov môžete buď pomocou menu „Platobné príkazy - Zadanie platby“ platobné príkazy upraviť, pridať ďalšie alebo prejsť k „Overeniu“
- Po importe platobných príkazov prebehla kontrola na správnosť a povinnosť vyplnených údajov

### 3.4 Overenie platobných príkazov

**Ak nemáte nastavené príslušné prístupové práva alebo máte nastavené počet overení 0, ikony a položky menu pre túto funkciu **nebudú aktívne!****

Platobné príkazy môžu byť pred odoslaním do banky overené (schválené). Počet nutných overení možno nastaviť parametrom „Počet požadovaných overení“ v systémových parametroch platobného modulu. Trvalé a termínované príkazy musia byť overené vždy, nezávisle na nastavenom počte overení.

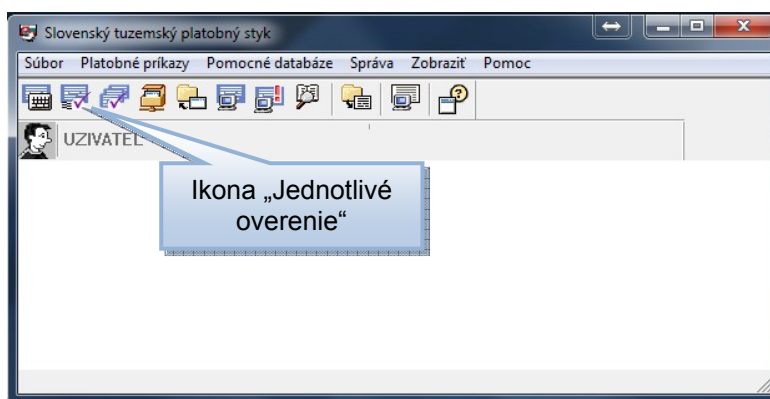
Pokiaľ je v parametroch platobného modulu ( „Správa - Parametre SKI (SKA)“ ) nastavený **počet overení** na „jedno“ alebo „dve“, je nutné pred odoslaním do banky platobné príkazy touto funkciou schváliť.

K dispozícii máte pomocou menu „Platobné príkazy - Overenie“ tri možnosti:

- Jednotlivé overenie
- Skupinové overenie
- Hromadné overenie

#### 3.4.1 Jednotlivé overenie

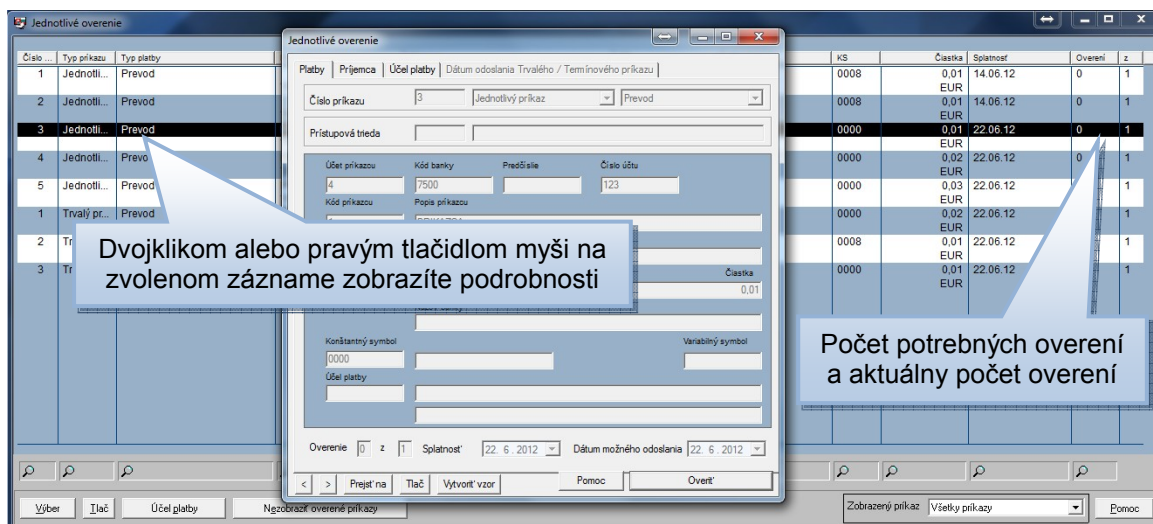
Zvoľte menu „Platobné príkazy - Overenie - Jednotlivé overenie“ (alebo ikonu „Jednotlivé overenie“) pokiaľ chcete každý platobný príkaz overovať samostatne.



- na nasledujúcej obrazovke (podobné ako pri zadaní platby) sú rozpísané všetky platobné príkazy
- v „Overenie“ **nemožno príkazy editovať**

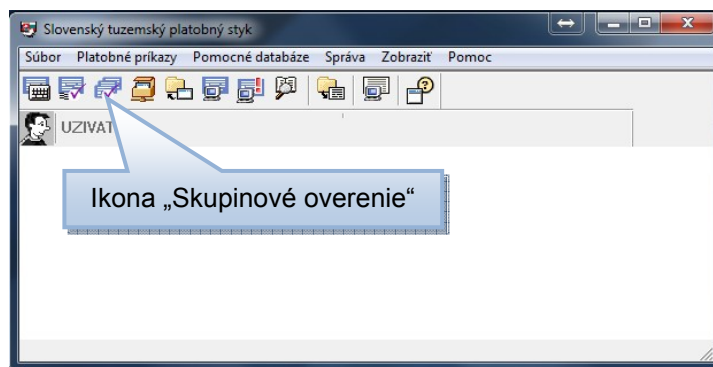


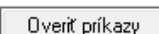
- dvojklikom alebo pravým tlačidlom myši na zvolenom platobnom príkaze zobrazíte podrobnosti alebo tu hneď schválite platobný príkaz položkou menu „Overiť“
- do banky budú môcť byť prenesené iba položky, pri ktorých súhlasí počet nutných overení s počtom aktuálnych overení (posledné dva stĺpce v prehľade)
- myšou možno upraviť šírku jednotlivých stĺpcov

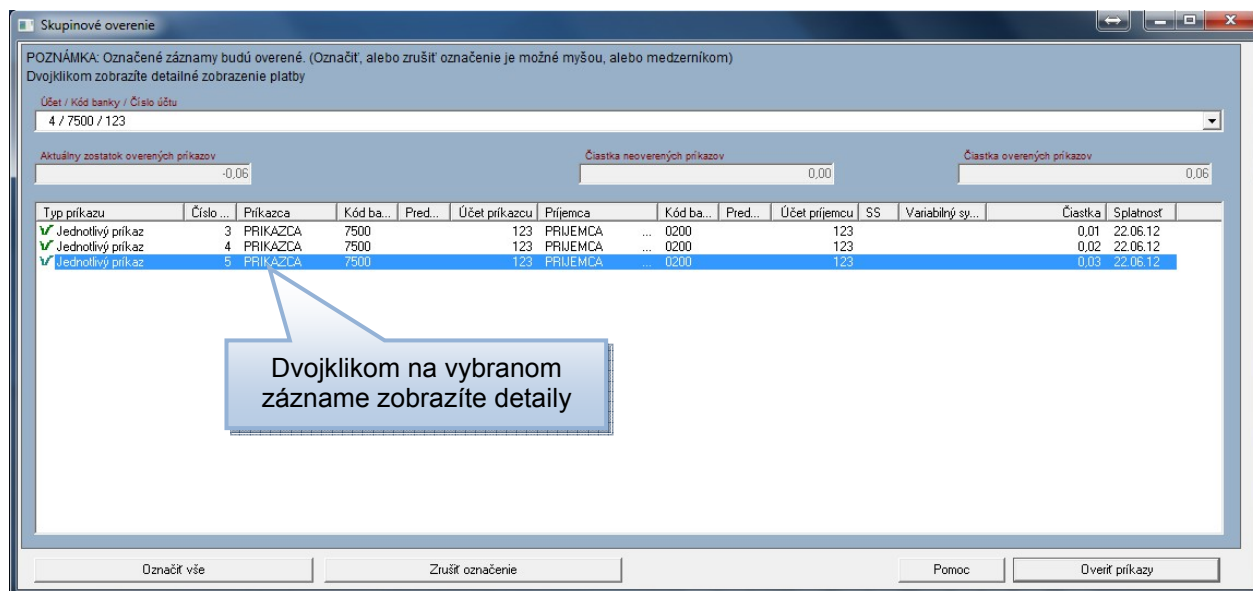


### 3.4.2 Skupinové overenie

Pokiaľ chcete overiť viacero príkazov naraz, zvolte menu „Platobné príkazy - Overenie - Skupinové overenie“ (alebo ikonu „Skupinové overenie“).

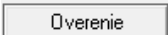


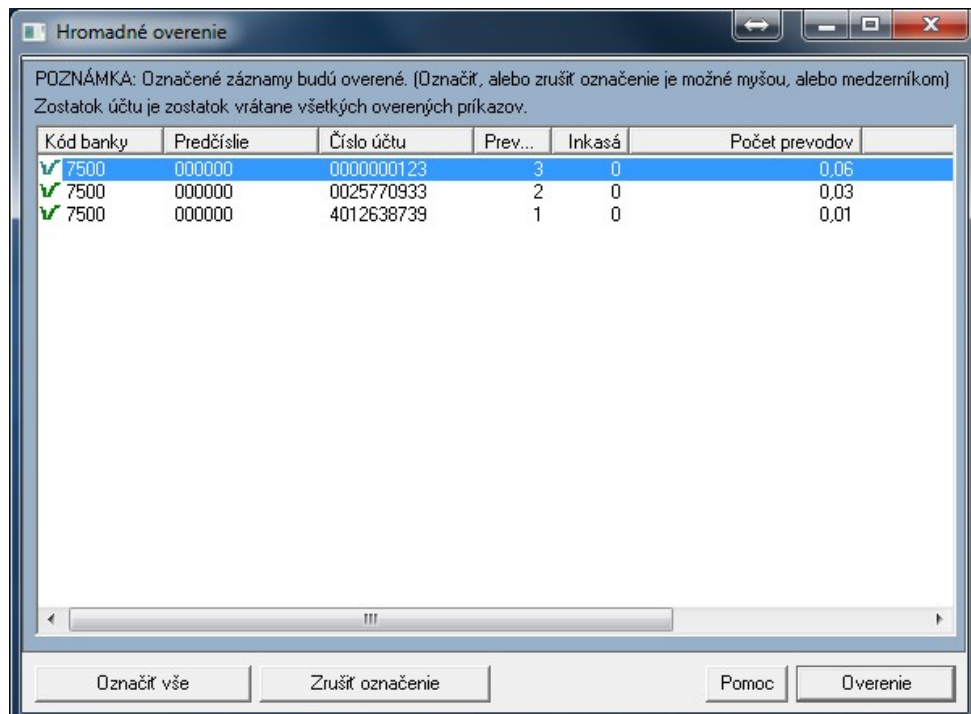
- myšou možno upraviť šírku jednotlivých stĺpcov
- v hornej časti obrazovky sa zobrazuje účet príkazcu, ku ktorému sa vzťahujú platobné príkazy v spodnej časti prehľadu
- k dispozícii sú políčka so súčtami overených a neoverených príkazov a pokiaľ je daný účet previazaný s účtom v základnom module, aj zostatok na účte po odoslaní príkazov do banky (podrobný postup spárovania účtov je popísaný v dokumentácii dodávanej spolu s programom alebo v nápovede)
- dvojklikom na niektorý z príkazov zobrazíte podrobnosti
- v „Overenie“ **nemožno príkazy editovať**
- tlačidlom  schválite celú stranu okrem príkazov, pri ktorých ste zrušili označenie na ľavej strane (✓).



### 3.4.3 Hromadné overenie

Iba položkou menu „Platobné príkazy - Overenie - Hromadné overenie“ zobrazíte súhrnný prehľad príkazov čakajúcich na schválenie.

- pokiaľ máte pripravené platobné príkazy z viacerých účtov, zobrazí sa súčet príkazov pre každý účet zvlášť
- označené riadky so súčtom platobných príkazov schválite tlačidlom 

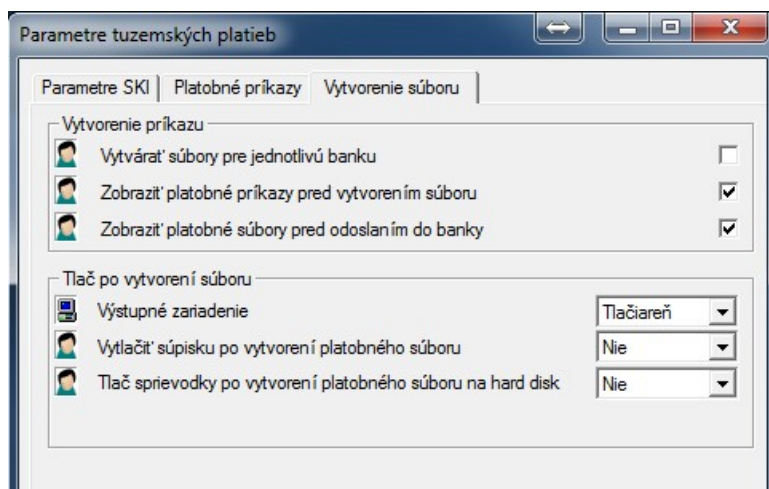


Pokiaľ sú nutné **dve overenia**, alebo overenie iným užívateľom prihlási sa do programu ďalší užívateľ, ktorý má nastavené príslušné prístupové práva a rovnakým spôsobom uskutoční druhé overenie platobných príkazov.

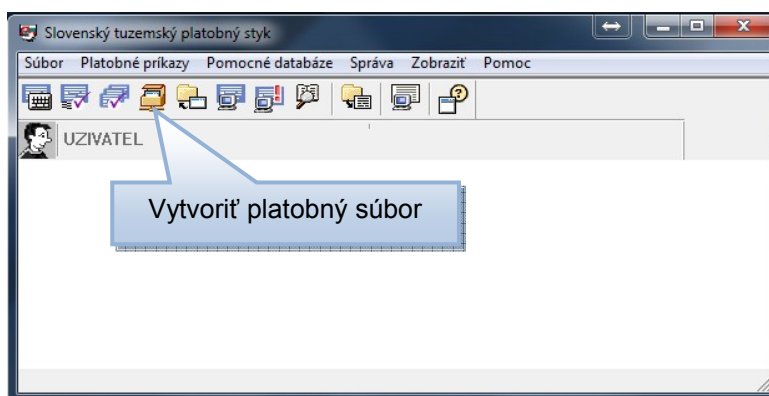
### 3.5 Odoslanie platobného súboru do banky

Poradie nasledujúcich krokov a vzhľad obrazoviek sa líšia podľa nastavenia systémových parametrov platobného modulu ( „Správa - Parametre SKI (SKA)“).

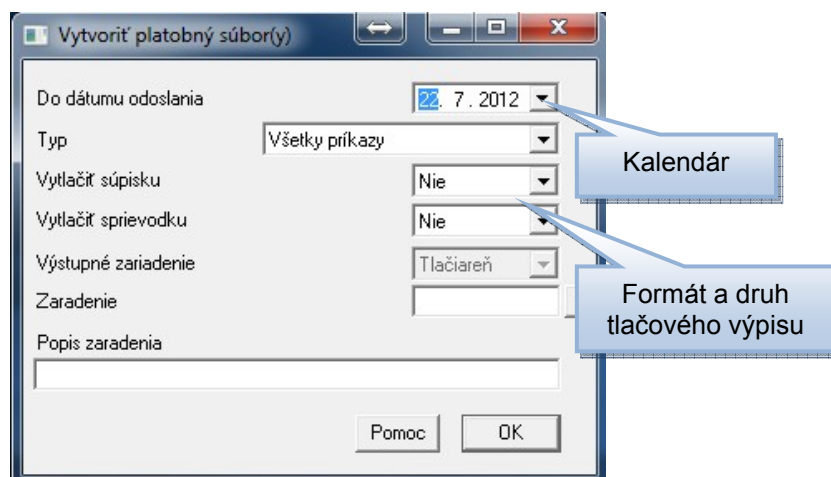
Postup a vzhľad obrazoviek v tejto príručke zodpovedá pôvodnému nastaveniu systémových parametrov:



- otvorte menu „Platobné príkazy - Vytvorenie platobného súboru“ alebo kliknite na ikonu „Vytvoriť platobný súbor“



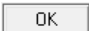
- zobrazí sa úvodná obrazovka:

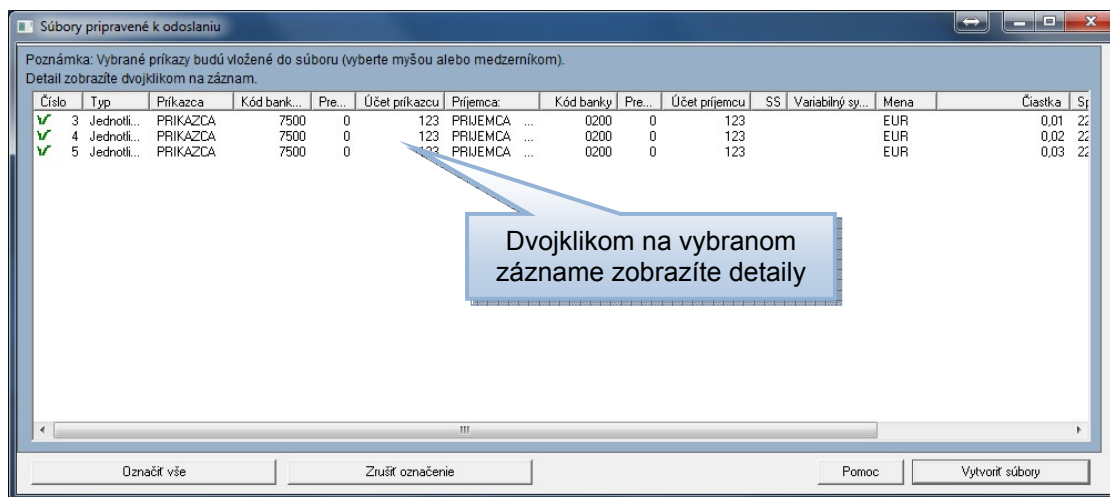


Všetky príkazy s termínom uskutočnenia **do** zadaného **dátumu** môžu byť zaradené do platobného súboru.


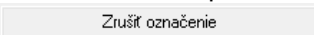


Prednastavený je dátum so zahrnutou dobou maximálnej doprednej valuty, ktorá je nastavená v pomocnej databáze bánk. Pokiaľ nemáte zadané a overené príkazy s rôznym dátumom splatnosti, **nie je potrebné ponúkaný dátum meniť**.

Ďalej tu máte možnosť nastaviť tlač súpisky (prehľad odosielaných platobných príkazov), sprievodky (formulár s počtom príkazov v súbore, celková čiastka, miesto pre podpisy) a druh tlačového výstupu.


- pokračujte tlačidlom 



- zobrazí sa prehľad príkazov, ktoré odosielate do banky
- myšou možno upraviť šírku jednotlivých stĺpcov
- dvojklikom možno zobraziť detaily platobného príkazu

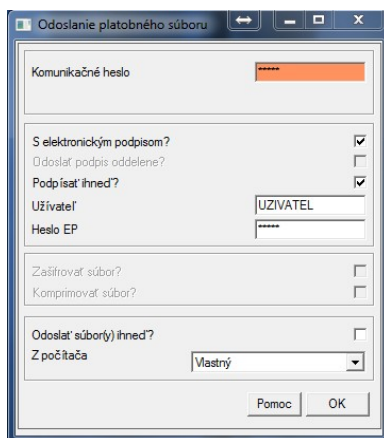
Kliknutím myšou je možno z ponúkaného zoznamu vyradiť príkazy zrušením . Takto vyradené príkazy zostávajú ďalej overené v databáze príkazov a ponúknu sa k odoslaniu pri budúcom vytváraní platobného súboru. Tlačidlom  vyradíte všetky príkazy z ďalšieho spracovania, tlačidlom  naopak všetky príkazy označíte .

- tlačidlom  výber platobných príkazov pre odoslanie do banky potvrdíte

Na nasledujúcej obrazovke je zobrazený celý platobný súbor. Dvojklikom opäť môžete zobraziť detailný rozpis do nej zaradených platobných príkazov. Pokračujte tlačidlom .

### 3.5.1 Elektronický podpis a automatické odoslanie

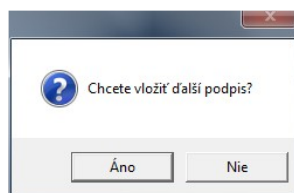
- na ďalšej obrazovke zadajte **komunikačné** heslo užívateľa, ktorý je **prihlásený** do programu
- meno a heslo užívateľa pre **elektronický** podpis (pokiaľ nie je v tejto chvíli k dispozícii užívateľ s právom EP, zrušte označenie parametru „**Podpísať teraz?**“ - súbor sa podpíše neskôršie zo Správcu v základnom module)
- pole „S elektronickým podpisom?“ **musí zostať vždy označené !!!**



Označte parameter „Odoslať súbor(y) teraz?“, pokiaľ chcete odoslať platobný súbor automaticky. Naopak tento parameter neoznačujte, pokiaľ **nie je možné** v tejto chvíli pridať ďalšie požadované elektronické podpisy.

Platobný súbor potom čaká na dopodpísanie v Správcovi v základnom module programu MultiCash (menu „Komunikácia - Správca“).

Pokiaľ ste označili parameter „Odoslať súbor(y) teraz?“, zobrazí sa po kontrole hesla prvého podpisu otázka, či chcete vložiť ďalší podpis. Pokiaľ potrebujete platobný súbor autorizovať dvoma podpismi a druhý užívateľ s právom podpisu je pri vašom počítači, zvolte **Áno**. V ostatných prípadoch stlačte **Nie** a súbor bude na ďalší podpis čakať v Správcovi základného modulu.

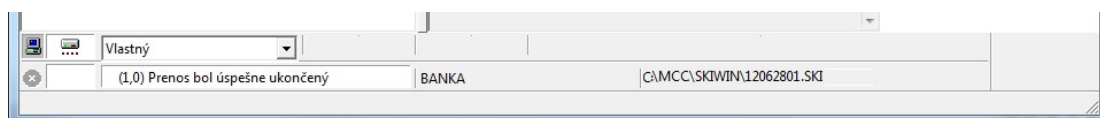


Pokiaľ je nastavená tlač sprievodky alebo súpisky, spustí sa v tomto okamihu tlač. **Úspešná tlač súpisky a sprievodky ale neznamená, že platobné príkazy boli prenesené do banky!**

- v prípade, že je označený parameter „Odoslať súbor(y) teraz?“ a bol pridaný elektronický podpis, rozbehne sa automaticky komunikácia (prenos do banky) v základnom module.



Výsledok posledného prenosu zostáva zobrazený v komunikačnej lište. Podrobný výpis protokolu je možné zobraziť v základnom module pomocou menu „Správa - Protokoly“ (ako je popísané v kapitole 2.6).

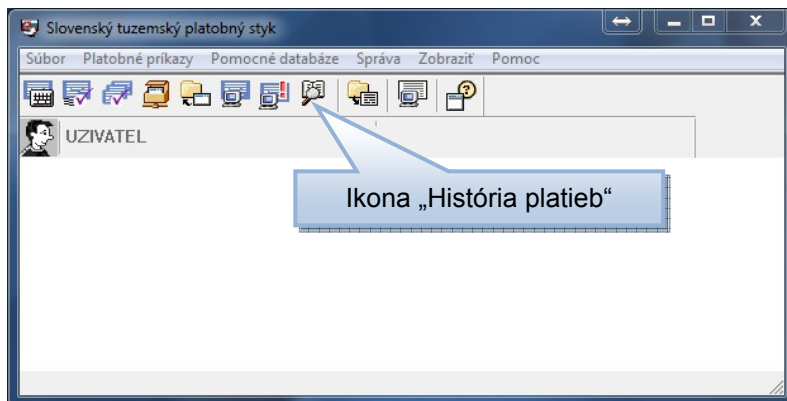


## 4. História platieb

Okrem protokolu o komunikácii v základnom module je k dispozícii ešte prehľad o všetkých platobných príkazoch v jednotlivých platobných moduloch.

Pokiaľ je v systémových parametroch platobného modulu označená položka „**Viest' históriu platieb**“, sú tu uložené podrobnosti o všetkých platobných príkazoch spätne až do doby, ktorá je nastavená parametrom „Po koľkých dňoch mazať históriu platieb?“.

- otvorte menu „Platobné príkazy - História platieb“ alebo kliknite na ikonu „História platieb“



- zobrazí sa prehľad všetkých príkazov, ktoré už boli zaradené do platobného súboru s najdôležitejšími informáciami

Súbor na	Stav v správcovi	Číslo ...	Typ príkazu	Typ ...	Príkazca	Príjemca	SS	V.	VS	KS	Čiastka	Splatnosť	Stav
22.06.12	Čaká na EP	5	Jednotlivý	Pre...	PRÍKAZCA	PRÍJEMCA				0000	0,03	22.06.12	
					7500 0 123	0200 0 123					EUR		
22.06.12	Čaká na EP	4	Jednotlivý	Pre...	PRÍKAZCA	PRÍJEMCA				0000	0,02	22.06.12	
					7500 0 123	0200 0 123					EUR		
22.06.12	Čaká na EP	3	Jednotlivý	Pre...	PRÍKAZCA	PRÍJEMCA				0000	0,01	22.06.12	
					7500 0 123	0200 0 123					EUR		
22.06.12	Vymazané	5	Jednotlivý	Pre...	PRÍKAZCA	PRÍJEMCA					0,03	22.06.12	
					7500 0 123	0200 0 123					EUR		
22.06.12	Vymazané	4	Jednotlivý	Pre...	PRÍKAZCA	PRÍJEMCA					0,02	22.06.12	
					7500 0 123	0200 0 123					EUR		
22.06.12	Vymazané	3	Jednotlivý	Pre...	PRÍKAZCA	PRÍJEMCA					0,01	22.06.12	
					7500 0 123	0200 0 123					EUR		

- dvojklikom alebo pravým tlačidlom myši na zvolenom platobnom príkaze zobrazíte podrobnosti
- v záložke „**Stav spracovania**“ sa zobrazujú informácie o realizácii platby v banke. Ide o informácie či platba bola spracovaná prípadne ak nastala chyba tak s popisom chyby, prečo platba nebola zaúčtovaná v banke. Možné stavy sú „Transakcia bola úspešne spracovaná“, „Dávka čaká na reštart v banke“, „Transakcia bola zrušená“, „Platba zamietnutá“ a iné.

Platby | Platca | Účel platby | Súbor | **Stav spracovania**

Číslo príkazu: 2    Súbor: 09.06.12    Jednotlivý    Inkaso

Stav platby: ZRUŠENÉ

Kód platby: MSKII201206090942190000000002

Popis:  
TRANSAKCIA BOLA ZRUŠENÁ. TRANSAKCIA MOHLA BYŤ ZRUŠENÁ KLIENTOM, BANKOU ALEBO SYSTÉMOM, NAPR. Z DÔVODU NEDOSTÁTKU PROSTRIEDKOV NA ÚČTE./ TRANSACTION WAS CANCELLED. IT MIGHT HAVE BEEN CANCELLED BY THE CLIENT, THE BANK OR THE SYSTEM, E.G. BECAUSE OF INSUFFICIENT ACCOUNT BALANCE. (05)

< >    Generovať jednotlivé príkazy    Tlač    Pomoc

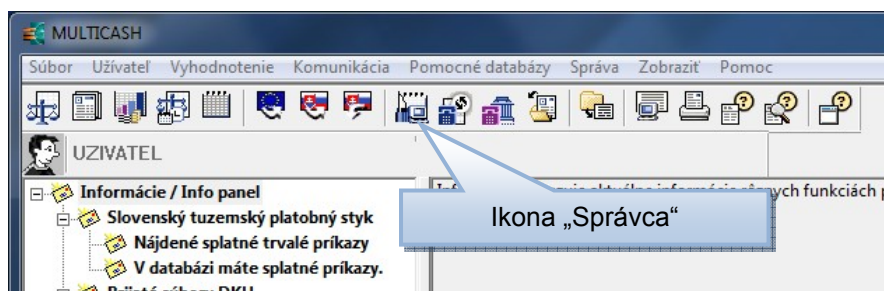


- informácie na jednotlivých záložkách zodpovedajú formulárom, ako pri zadávaní platobného príkazu - okrem záložky „**Súbor**“, kde sú zobrazené informácie o užívateľoch, ktorí zasiahli do spracovania platobného príkazu, a výsledok komunikácie

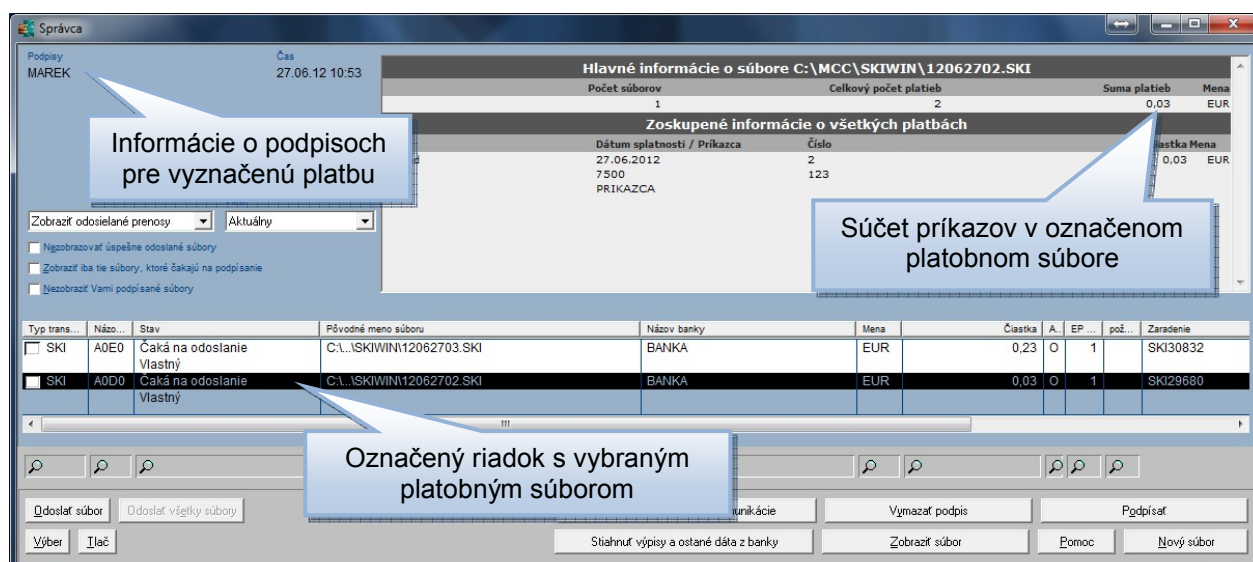
Tlačidlom **Generovať jednotlivé príkazy** možno z už odoslaného príkazu vytvoriť nový jednotlivý príkaz, ktorý sa automaticky zobrazí v databáze platobných príkazov (menu „Platobné príkazy - Zadanie platby“), kde ho možno upraviť, prípadne cez ďalšie funkcie overiť a odoslať do banky.

## 5. Dodatočné podpísanie platobného súboru a jeho odoslanie

- do programu sa prihlási užívateľ s právom elektronického podpisu
- v základnom module zvolíte menu „Komunikácia - Správca“ alebo ikonu „Správca“



- otvorí sa prehľad všetkých prenosov z a do banky



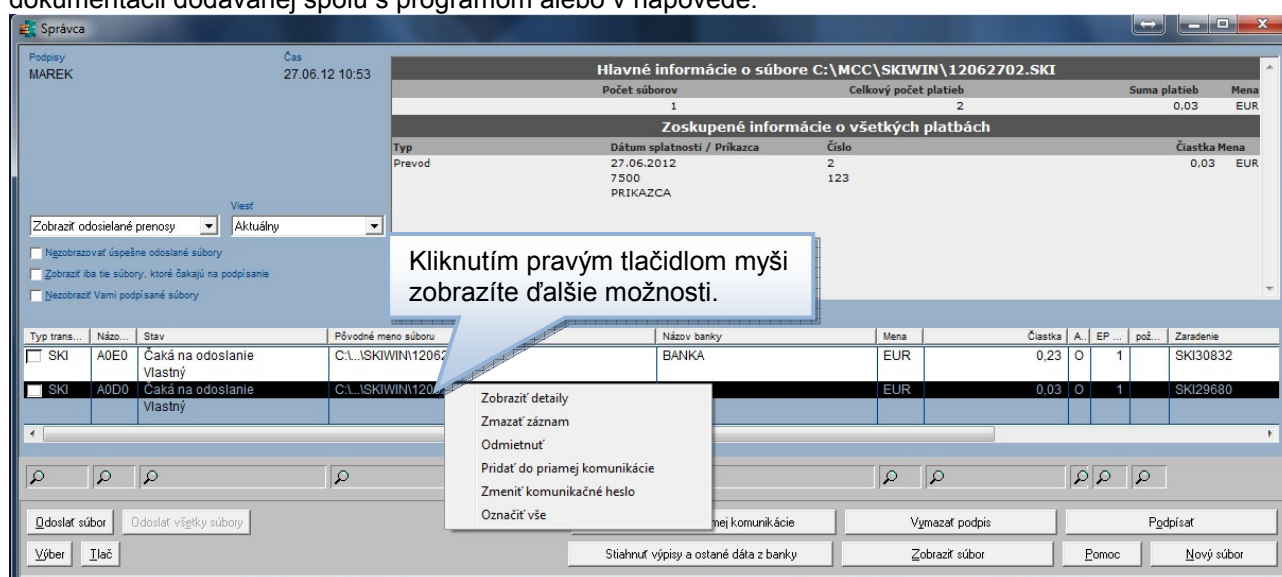
Náhľad na vybraný záznam (riadok s platobným príkazom) sa zobrazí v hornej časti obrazovky. Kompletnú sprievodku a výstup na tlačiareň možno uskutočniť tlačidlom **Zobraziť súbor**.

- tlačidlom **Podpísať** možno pridať jeden alebo viacero potrebných podpisov
- tlačidlom **Vymazať podpis** naopak podpis pri vybranom súbore zrušíte
- vybraný súbor odošlete do banky tlačidlom **Odoslať súbor** alebo v prípade, že máte pripravené na odoslanie viacero platobných súborov, spustíte prenos tlačidlom **Odoslať všetky súbory**
- po skončení prenosu skontrolujte jeho výsledok (kapitola 2.6 alebo 3.5.1)



### Upozornenie!

Pokiaľ nie je **tlačidlo** pre uskutočnenie požadovanej akcie **aktívne**, skúste na riadok s označeným súborom kliknúť pravým tlačidlom myši, či sa zobrazí ponuka ďalších možných akcií. Viac podrobností je popísaných v dokumentácii dodávanej spolu s programom alebo v nápovede.

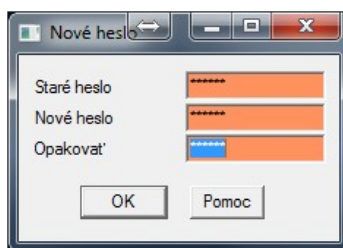


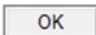
## 6. Zmena užívateľských hesiel a generovanie nových kľúčov pre EP

Každý užívateľ si môže (pokiaľ má nastavené príslušné prístupové práva) ľubovoľne meniť svoje heslá.

### 6.1 Heslo pre prihlásenie do programu

- v **základnom module** zvolíte menu „Užívateľ - Nové heslo“
- najskôr zadajte **platné** súčasné heslo
- ďalej zadajte nové heslo ( **max. 8 znakov** ) a zopakujte ho
- pri zadávaní hesla pozor na malé a veľké písmena (tlačidlo Caps Lock)

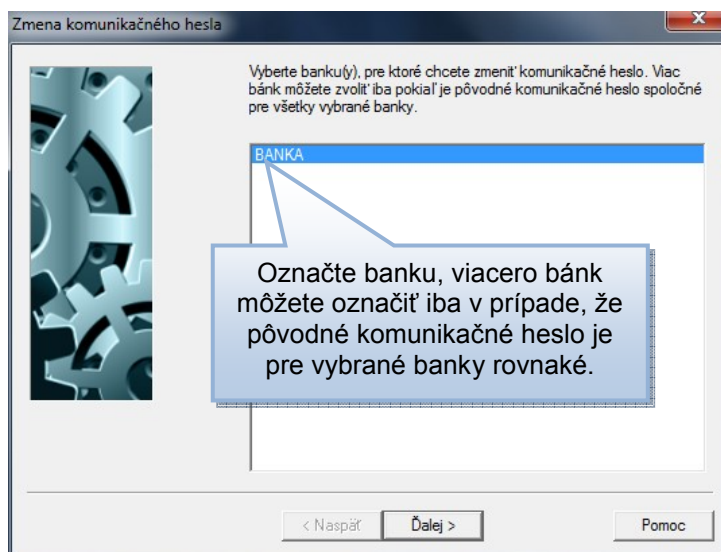



- zadanie potvrdíte tlačidlom 
- ak sa objaví chybové hlásenie, že staré heslo je neplatné alebo že opakovanie nového hesla nie je zhodné, zadanie zopakujte

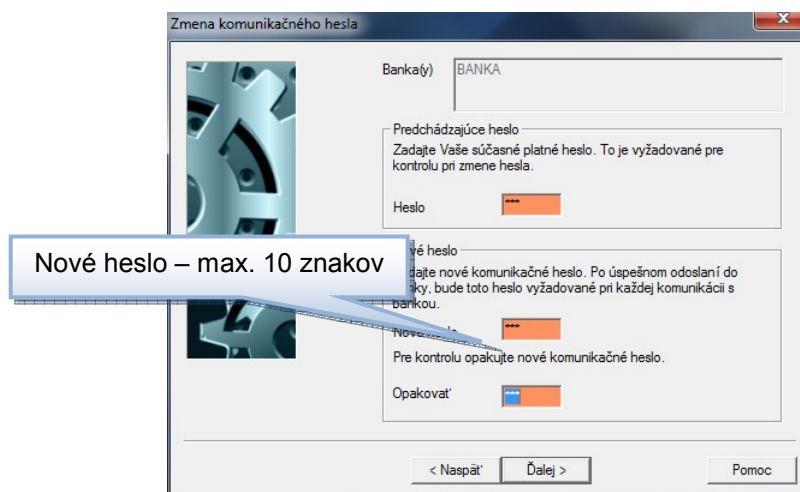
### 6.2 Zmena komunikačného hesla

- do programu **musí byť prihlásený** užívateľ, ktorého komunikačné heslo chcete zmeniť
- zvolíte menu „Komunikácia - Zmena komunikačného hesla“

Pokiaľ používate program MultiCash pre viacero bánk, označte banku, pre ktorú uskutočňujete zmenu. Viacero bánk môžete zvoliť iba v prípade, že pôvodné komunikačné heslo je pre všetky označené banky rovnaké.



- pokračujte tlačidlom  a riadte sa pokynmi na obrazovke



- prenos do banky spustíte tlačidlom  na nasledujúcej obrazovke

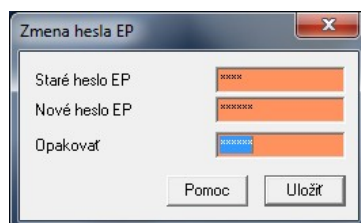



### Upozornenie!

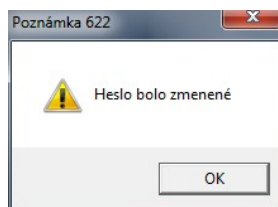
Heslo **je zmenené** iba ak prebehol **úspešne prenos** do banky (bánk). Nezabudnite skontrolovať výsledok komunikácie (kapitola 2.6 alebo 3.5.1)!

## 6.3 Zmena hesla pre elektronický podpis

- do programu musí byť prihlásený užívateľ, ktorého heslo elektronického podpisu chcete zmeniť
- zvolte menu „Komunikácia - Zmena hesla pre EP“
- najskôr zadajte **platné** súčasné heslo
- ďalej zadajte nové heslo ( **max. 16 znakov** ) a zopakujte ho
- pri písaní hesla pozor na malé a veľké písmená (tlačidlo Caps Lock)



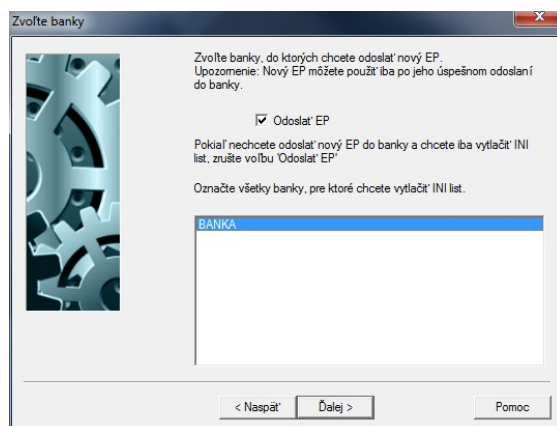
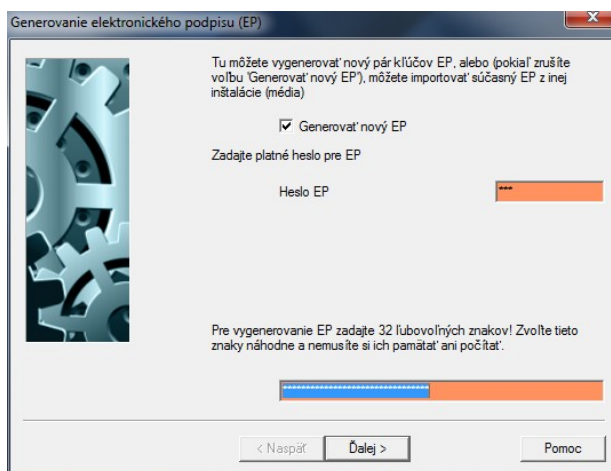
- zadanie potvrdíte tlačidlom 
- ak sa objaví chybové hlásenie, že opakovanie nového hesla nie je zhodné, zadanie zopakujte
- vložte disketu s elektronickým podpisom
- pokiaľ bolo staré heslo zadané správne, objaví sa potvrdenie, že heslo bolo zmenené



## 6.4 Generovanie páru kľúčov pre elektronický podpis

Uskutočňuje sa pri poškodení média, na ktorom je uložený tajný kľúč elektronického podpisu alebo pri pravidelnej zmene kľúčov podľa požiadaviek banky.

- v základnom module zvolíte menu „Komunikácia - Generovanie páru kľúčov“
- na nasledujúcich obrazovkách postupujte pozorne podľa pokynov sprievodcu



- **pozorne si prečítajte text** na nasledujúcej obrazovke - pokiaľ vaša banka umožňuje podpísať nový verejný kľúč starým kľúčom, nebude po jeho odoslaní nutná žiadna schvaľovacia procedúra na bankovej strane.

- na záver sa nový pár kľúčov prenesie do banky a pre plnohodnotný prístup je okrem úspešného prenosu nutné doručiť do banky INI list podpísaný užívateľom a štatutárnym zástupcom. Ini list je potrebné doručiť v prípade, že nepodporuje vaša banka „**podpísať a následne odoslať nový EP vašim starým platným kľúčom**“



## 7. Najčastejšie chyby prenosu a ich odstránenie


Pokiaľ prenos do banky skončil iným kódom než „**Prenos bol úspešne dokončený (1)**“, je treba chybu nájsť, odstrániť a opakovať prenos.

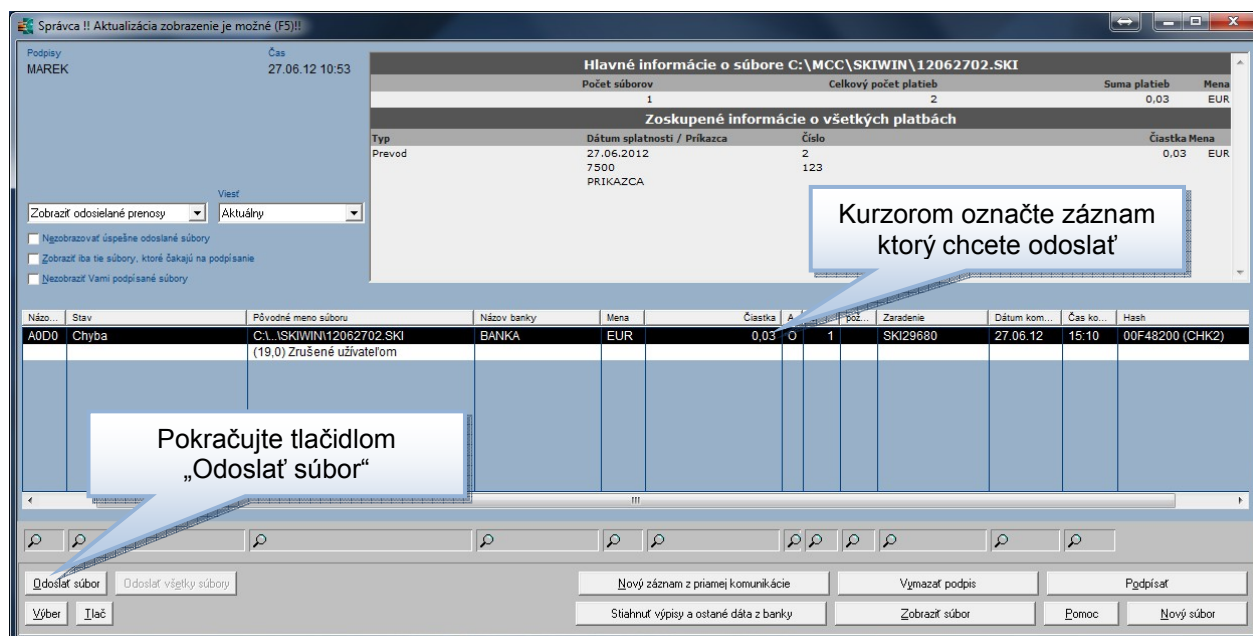
Všetky chybové kódy sú podrobne popísané v nápovede alebo príručke dodávanej spolu s programom v kapitole „Komunikácia“.

### 7.1 Chyby spojené so súborom bankových parametrov (BPD)

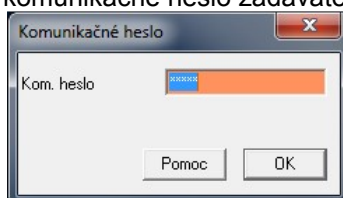
Najfrekvencovanejšie chyby pri prenose napr.:

- (11) Prenos prerušený
- (19) Prenos zrušený užívateľom
- (23) Chybné zadanie komunikačného hesla

odstránite jednoducho tak, že v **základnom module** pomocou menu „Komunikácia - Správca“ označíte riadok so súborom, ktorého prenos skončil chybou a tlačidlom  buď znovu spustíte komunikáciu s bankou alebo program najskôr požiada o opätovné zadanie komunikačného hesla (záleží na druhu chyby).



Pri zadávaní komunikačného hesla **overte**, či nie je zapnuté tlačidlo „**Caps Lock**“ a či je do programu skutočne **prihlásený užívateľ**, ktorého komunikačné heslo zadávate.



- zadanie potvrdíte tlačidlom 
- spustí sa prenos, po ktorého skončení opäť overte v protokole alebo v Správcovi výsledok

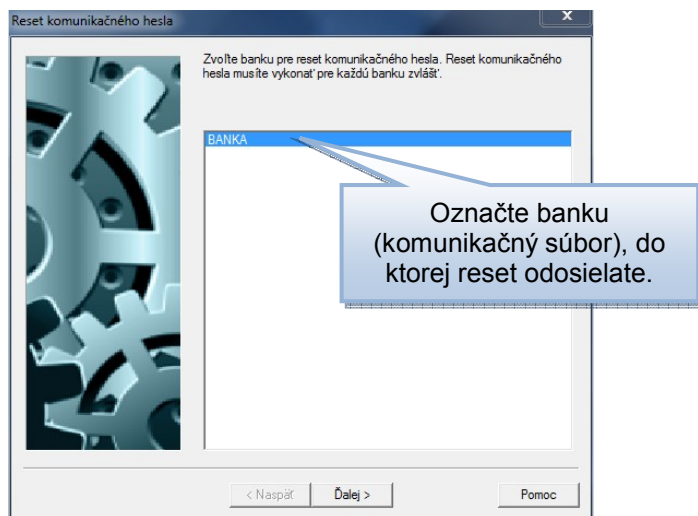
#### 7.1.1 Chyba 17 - Užívateľ po troch pokusoch zablokovaný


Pokiaľ užívateľ zadá trikrát po sebe chybné **komunikačné** heslo, bankový počítač ho zablokuje.

Pre uvoľnenie je treba uskutočniť nasledujúce tri kroky:

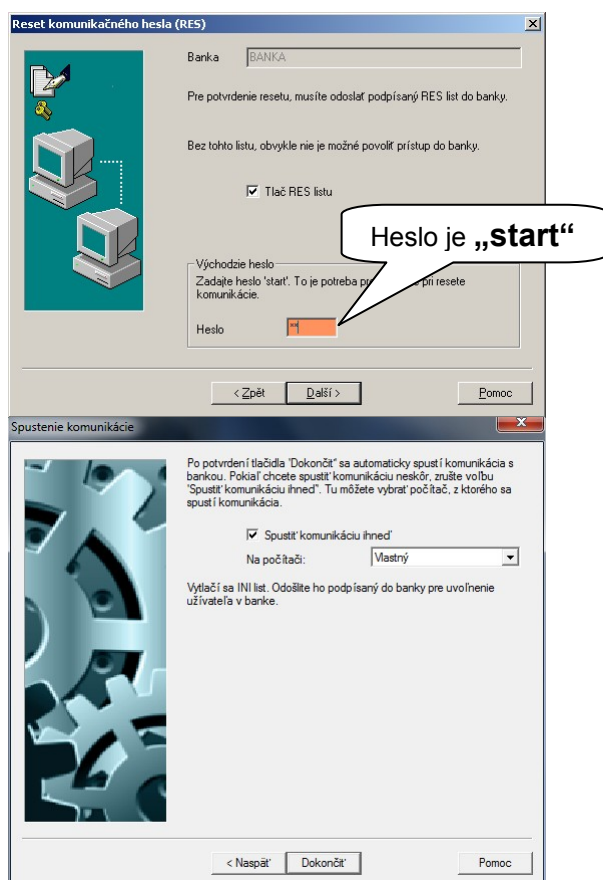
#### 7.1.1.1 Reset zablokovaného BPD súboru

- v základnom module pomocou menu „Komunikácia - Reset komunikačného hesla“ postupujte podľa pokynov sprievodcu



- pokračujte tlačidlom  a riadte sa pokynmi na obrazovke

Obvykle nasleduje obrazovka, na ktorej iba potvrdíte, že chcete vytlačiť RESET list. V prípade, že uskutočňujete reset pre komunikačný súbor, ktorý ešte nebol v banke inicializovaný (nebola uskutočnená prvá inicializácia s bankou), je nutné zadať - vždy malými písmenami „start“!



Pokiaľ bol prenos úspešne ukončený, je treba podpísaný sprievodný list **doručiť do banky** a to buď osobne, doporučenou zásielkou alebo ďalšie možnosti je potrebné prebrať s helpdeskom.

### 7.1.1.2 Zmena komunikačného hesla

Pokiaľ z banky prišlo potvrdenie, že bol užívateľ na základe sprievodného listu odblokovaný, môže sa pokračovať druhým krokom - zmenou komunikačného hesla (z hesla „start“ na komunikačné heslo užívateľa).

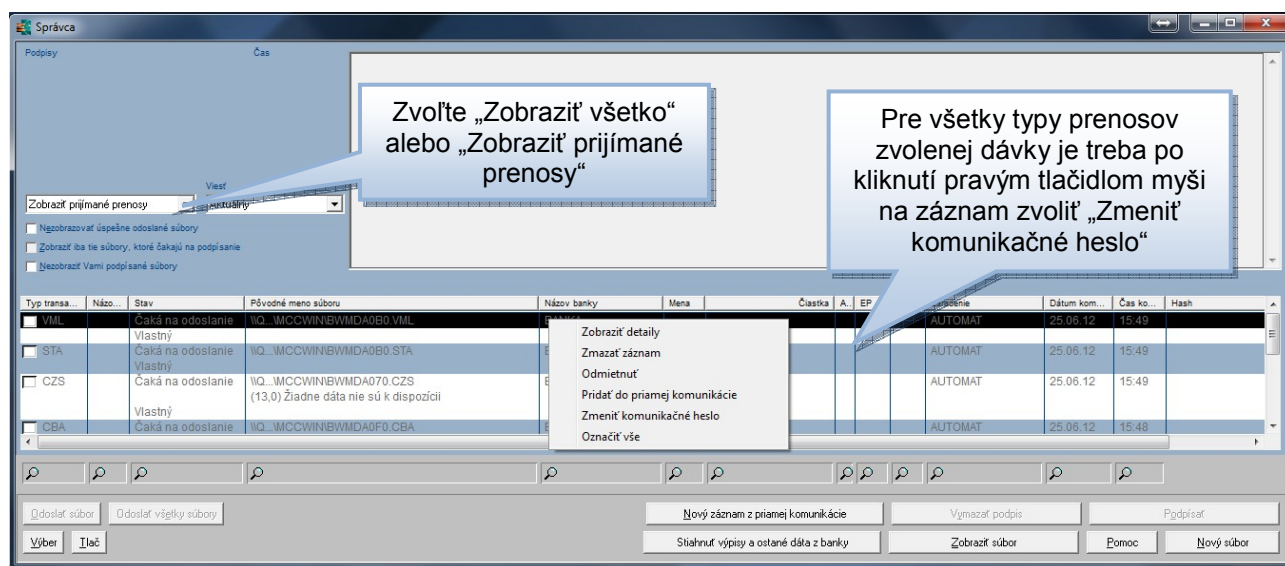
Postup zmeny je rovnaký ako v kapitole 6.2. Nezabudnite, že „**Súčasný komunikačné heslo**“ je „**start**“!

Po odoslaní nového hesla do banky opäť skontrolujte, či bol prenos úspešne dokončený.

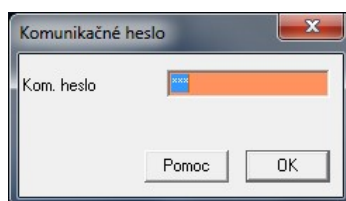
### 7.1.1.3 Znovu zadanie komunikačného hesla do dávky pre stiahnutie výpisov a ďalších dát

Pokiaľ užívateľ, ktorému bolo resetované a zmenené komunikačné heslo, vytvoril pod sebou aj dávky pre sťahovanie dát z banky, je treba zmeniť komunikačné heslo aj v nich.

- v menu „Komunikácia - Správca“ zobrazíte dávky pre sťahovanie dát buď výberom „Zobraziť všetko“ alebo „Zobraziť prijímané prenosy“
- **pravým tlačidlom** kliknite na riadok zodpovedajúcej dávky a zvolíte položku „Zmeniť komunikačné heslo“



- zadajte komunikačné heslo užívateľa, ktorý je prihlásený do programu



- zadanie hesla potvrdíte tlačidlom **OK** obrazovku zavriete tlačidlom
- postup opakujte pre všetky typy prenosov tejto dávky

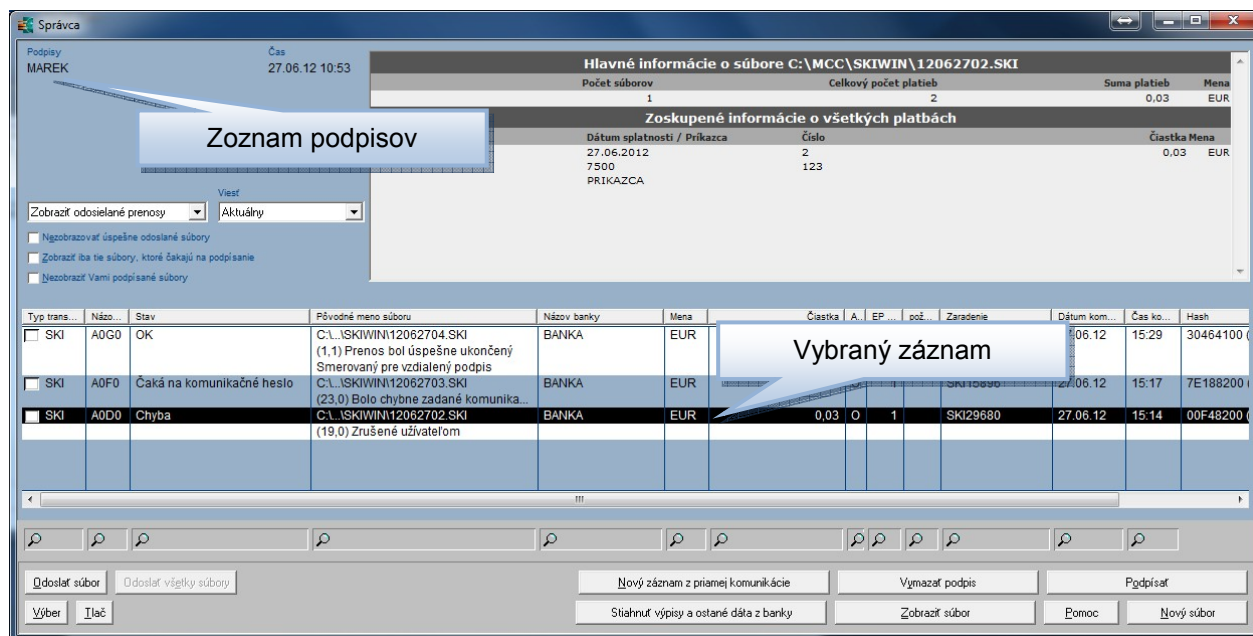
## 7.2 Chyby spojené s elektronickým podpisom

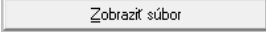

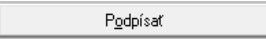
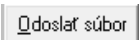

Ide najčastejšie o chybové kódy:

- (28) Podpisy nie sú kompletne
- (31) Neplatný elektronický podpis
- (34) Nedostatočný počet podpisov pre účet

Príčinou je spravidla chybná alebo poškodená disketa (médium) s EP alebo užívateľ (užívateľia), ktorý(-i) platobný súbor podpísal (-li), nemá (-majú) dostatočné podpisové právo.

- v základnom module otvorte menu „Komunikácia - Správca“ (alebo ikonu „Správca“)
- kurzorom označte záznam, ktorý chcete opraviť

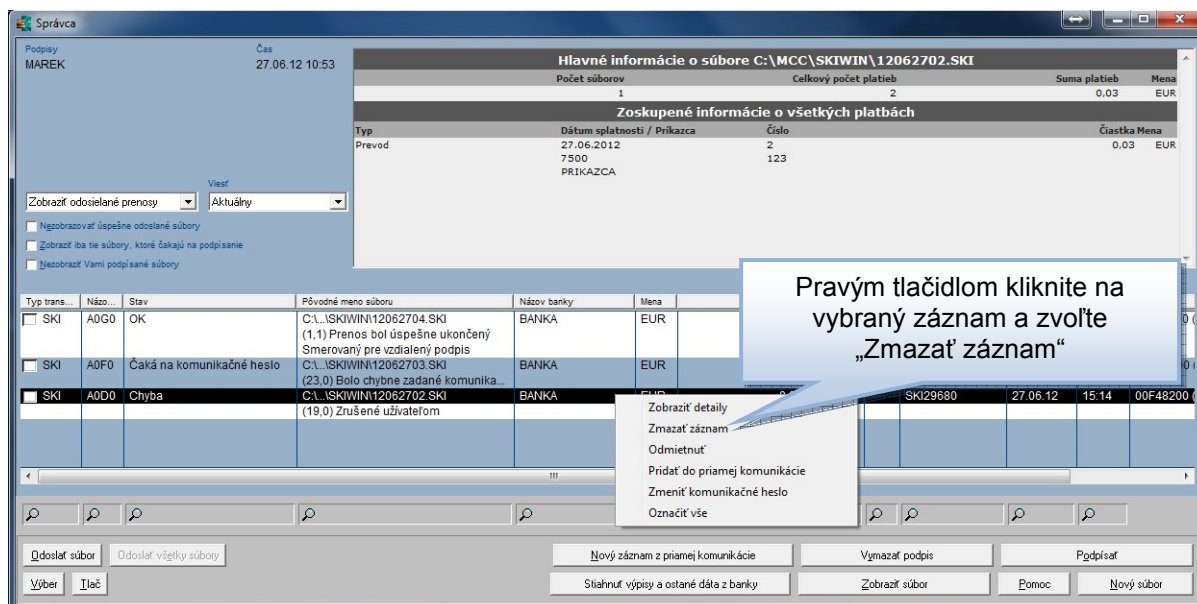


- tlačidlom  možno vybraný záznam zobrazíť na obrazovke, prípadne vytlačiť na tlačiarňu
- tlačidlom  možno vymazať podpis **užívateľa prihláseného do programu**, pokiaľ je príčinou chybné podpisové médium pri prvom prenose
- tlačidlom  možno pridať jeden alebo viacero potrebných podpisov (podpisujúci užívateľ nemusí byť do programu prihlásený, iba zadá svoje meno do obrazovky s heslom)
- tlačidlom  a spravidla následným zadáním **komunikačného hesla** užívateľa, ktorý je **prihlásený** do programu, sa spustí komunikácia
- pokiaľ sa nespustí prenos kliknutím na tlačidlo  alebo toto tlačidlo nie je aktívne, kliknite na vybraný záznam **pravým tlačidlom** myši - zobrazí sa ponuka dostupných akcií, ktoré možno so záznamom uskutočniť

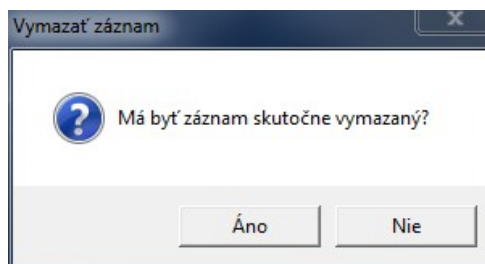
## 8. Vymazanie platobného súboru

Ak chcete zmazať už vytvorený platobný súbor čakajúci na prenos alebo ktorého prenos ste prerušili, zvolte menu „Komunikácia - Správca“ (alebo ikonu „Správca“).

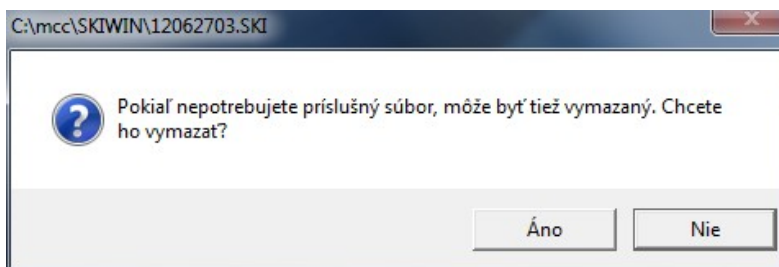
- **pravým** tlačidlom myši kliknite na záznam, ktorý chcete vymazať, a zvolte položku „Zmazať záznam“



- potvrdíte, že záznam má byť skutočne zmazaný



- pokiaľ ste zvolili  , bol platobný súbor vymazaný z komunikačnej databázy a nemôže byť teda znovu odoslaný, pokiaľ sa neuskutoční import, overenie, vytvorenie súboru a znovu zadanie hesiel
- ak chcete platobný súbor úplne vymazať - **to znamená, že ho už nemáte v úmysle znovu importovať a odoslať**, potvrdíte na nasledujúcej obrazovke  pre vymazanie súboru aj z disku

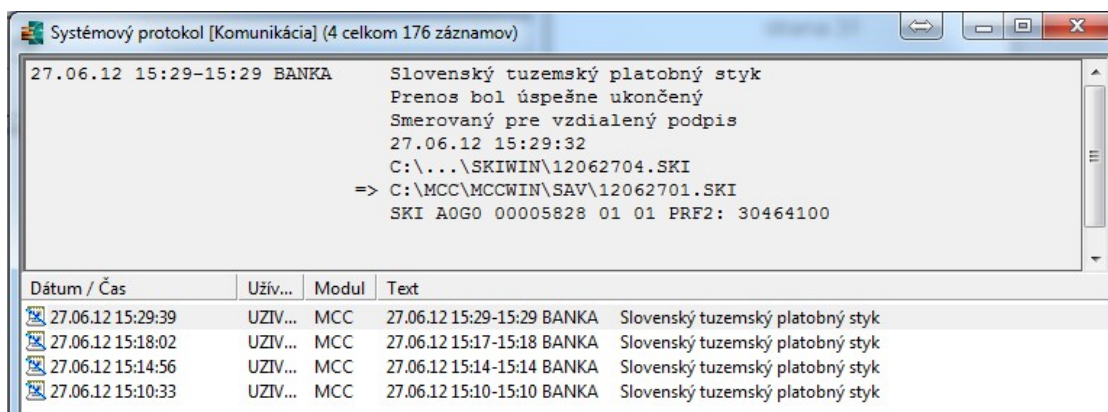




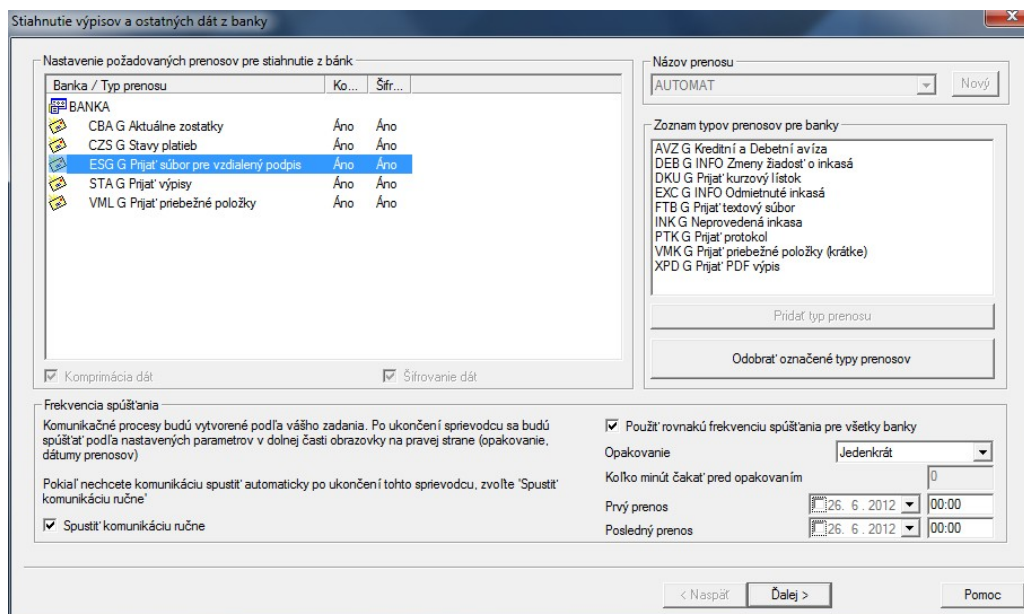
## 9. Vzdialený elektronický podpis

Služi k autorizácii platobných súborov z iného miesta (krajiny), než kde sa uskutočňujú. Aby mohol užívateľ tento spôsob autorizácie platobných príkazov využívať, musí sa najskôr uskutočniť príslušné nastavenie na strane banky.

- prvý počítač bežným spôsobom zadá platobné príkazy, ale pridá neúplný elektronický podpis (skupiny A, B, T, F alebo G) a súbor odošle bežným spôsobom do banky
- komunikácia skončí správou (samozrejme, pokiaľ je správne zadané komunikačné heslo a platný EP): „Prenos bol úspešne dokončený. Smerovaný pre vzdialený podpis“

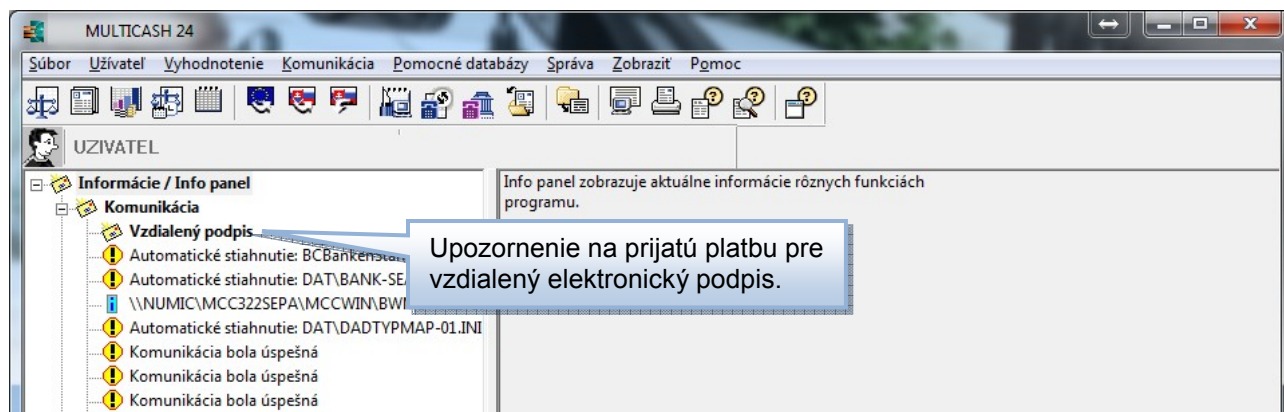


- na strane banky sa takýto platobný súbor nezaradí hneď do ďalšieho spracovania, ale čaká na ďalší (vzdialený) podpis
- druhý počítač (vzdialený) má nastavené sťahovanie platobných súborov k dodatočnej autorizácii (ESG) v komunikačnej dávke spolu s výpismi a ďalšími informáciami z banky (menu „Komunikácia - Stiahnutie výpisov a ostatných dát“)

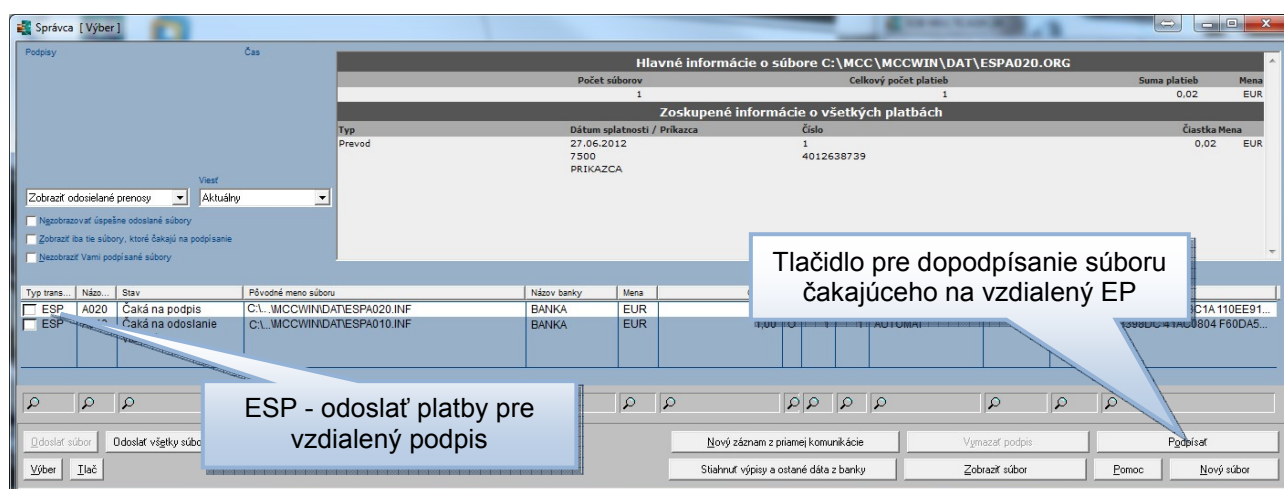




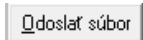
- pokiaľ bol súbor pre vzdialený podpis úspešne odoslaný, zobrazí sa upozornenie v Info paneli





- zvolíte súbor typu „ESP” (odoslať platby pre vzdialený podpis)



- tlačidlom  možno vybraný záznam zobrazit' na obrazovke, prípadne vytlačiť na tlačiarňu
- tlačidlom  možno súbor autorizovať
- tlačidlom  a následným zadaním **komunikačného hesla** užívateľa, ktorý je **prihlásený** do programu, sa spustí komunikácia
- po úspešnom odoslaní súboru so vzdialeným podpisom je na bankovej strane vygenerovaný protokol o úspešnom spracovaní pre obidva počítače, ktoré si ich pri ďalšom „Stiahnutí výpisov a ďalších dát“ môžu stiahnuť a zobraziť v „Info paneli“.



#### Upozornenie:

Banková časť programu MultiCash je v anglickom jazyku, preto aj protokol o vzdialenom EP je v angličtine.